



RAVEN **BRUSHLESS 4x4**

BEDIENUNGSANLEITUNG
MANUAL



Herzlich willkommen bei Amewi

AMEWI TRADE e.K. ist ein junges, international tätiges Import- und Großhandelsunternehmen im Bereich RC Modellbau und Spielwaren, mit Sitz in Borcheln bei Paderborn. Unsere Produktpalette beinhaltet über 6.000 Artikel. Dazu gehören vor allem ferngesteuerte Auto-, Hubschrauber-, Boots- und Panzermodelle sowie ein reichhaltiges Zubehör und alle erforderlichen Ersatzteile. Unser Vertriebsnetz umfasst europaweit über 600 Fach- und Onlinehändlern.

Die Firma AMEWI Trade e.K. ist ein reines Großhandelsunternehmen. Wir vertreiben unsere Produkte ausschließlich an Einzelhändler. Wenn Sie als Endverbraucher AMEWI-Produkte erwerben, gehen Sie einen Vertrag mit dem Einzelhändler ein. Wenden Sie sich bitte bei Gewährleistungsfällen immer an Ihren Händler.

Amewi Trade e.K.
Nikolaus-Otto-Str. 18
33178 Borcheln

Inhaber: Melitta Widerspan

Servicezeiten: Dienstag 9:30 – 12:00 Uhr | Donnerstag 14:00 – 16:30 Uhr

Telefon: +49 180 5009821 (Festnetz 14Ct/Min, Mobil max. 42Ct/Min)

Support: <https://amewi.com>

HINWEISE ZUR KONFORMITÄT

Dieses Modell wurde nach derzeit aktuellem Stand der Technik gefertigt. Das Produkt erfüllt die Anforderungen der geltenden europäischen und nationalen Richtlinien. Die CE-Konformität wurde nachgewiesen. Die Firma Amewi Trade e.K. erklärt hiermit, dass dieses Produkt den grundlegenden Anforderungen und den übrigen einschlägigen Bestimmungen der Richtlinie 2014/53/EU (RED) entspricht.

Den vollständigen Text der Konformitätserklärung finden Sie unter: <https://amewi.com/Konformitaetserklaerungen>

Weitere Fragen zum Produkt und zur Konformität richten Sie bitte an:

Amewi Trade e.K. Nikolaus-Otto-Str. 18, 33178 Borchen oder über die Website <https://amewi.com>.



SICHERHEITS- UND GEFAHRENHINWEISE

Bei Schäden, die durch Nichtbeachten dieser Bedienungsanleitung verursacht werden, erlischt der Anspruch auf Gewährleistung. Für Folgeschäden übernehmen wir keine Haftung! Bei Sach- oder Personenschäden, die durch unsachgemäße Handhabung oder Nichtbeachten der Sicherheitshinweise verursacht werden, übernehmen wir keine Haftung!



Aus Sicherheits- und Zulassungsgründen (CE) ist das eigenmächtige Umbauen und/oder Verändern des Gerätes nicht gestattet. Zerlegen Sie das Modell nicht.

Achtung Kleinteile. Erstickungs- oder Verletzungsgefahr durch Kleinteile.

Das Produkt ist kein Spielzeug und nicht für Personen unter 14 Jahren geeignet.

Das Produkt darf nicht feucht oder nass werden.

HINWEISE ZU BATTERIEN / HINWEISE ZUR BATTERIEENTSORGUNG

Batterien / Akkus gehören nicht in Kinderhände.

Ein Wechsel der Batterien oder Akkus ist nur durch einen Erwachsenen durchzuführen. Niemals Akkus mit Trockenbatterien mischen. Niemals volle mit halbleeren Akkus/Batterien mischen. Niemals Akkus verschiedener Kapazitäten mischen. Versuchen Sie niemals Trockenbatterien zu laden. Achten Sie auf die korrekte Polarität. Defekte Akkus/Batterien müssen ordnungsgemäß (Sondermüll) entsorgt werden. Den Ladevorgang niemals unbeaufsichtigt durchführen. Bei Fragen zur Ladezeit lesen Sie die Bedienungsanleitung oder wenden Sie sich an den Hersteller.



Lesen Sie die Sicherheitshinweise und Warnungen, bevor Sie den Li-Po-Akku verwenden oder aufladen.

Stoppen Sie die Verwendung oder den Ladevorgang sofort, wenn er anschwillt, ausläuft, eine Temperatur von über 70° C aufweist oder sonst etwas Ungewöhnliches auftritt.

Verwenden Sie nur ein qualifiziertes und spezifisches Li-Po-Ladegerät. Laden Sie den Akku niemals unbeaufsichtigt. Laden Sie den Akku nicht auf, wenn der Ladevorgang 4,2 V / Zelle überschreitet. Laden Sie den Akku nicht mit einem Ladestrom über 2C. Bitte überprüfen Sie und stellen Sie sicher, dass Sie ein qualifiziertes Ladegerät verwenden, wenn Sie in dringenden Fällen mit einem Strom über 2C aufladen müssen (5C ist die maximale Begrenzung). Ein nicht qualifiziertes Ladegerät kann einen Brand verursachen.

Entladen Sie den Akku nicht mit einem Strom, der den maximalen Entladestrom überschreitet. Andernfalls führt dies zu einer Überhitzung des Akkus. Dies kann zu einem Platzen, Anschwellen, zu einem Brand oder einer Explosion führen.

Den Akku niemals zerlegen, durchstoßen, stoßen, fallen lassen, kurzschließen und / oder ins Feuer werfen. Unsachgemäße Verwendung wie Kurzschluss oder Überladung kann zu Explosionen oder zu einem Brand führen. Bewahren Sie den Akku an einem sicheren Ort auf, den Säuglinge oder Kinder nicht erreichen können. Das oben beschriebene weist auf die Gefahr der Verwendung des Akkus hin. Der Benutzer übernimmt die volle Verantwortung für das Ergebnis der Verwendung des Akkus.

ENTSORGUNGSHINWEISE



Die Firma Amewi Trade e.K. ist unter der WEEE Reg. Nr. DE93834722 bei der Stiftung EAR angemeldet und recycelt alle gebrauchten elektronischen Bauteile ordnungsgemäß. Elektrische und elektronische Geräte dürfen nicht in den Hausmüll. Entsorgen Sie das Produkt am Ende seiner Lebensdauer gemäß den geltenden gesetzlichen Vorschriften. Sie als Endverbraucher sind gesetzlich (Batterieverordnung) zur Rückgabe aller gebrauchter Batterien und Akkus verpflichtet, eine Entsorgung über den Hausmüll ist untersagt!

Schadstoffhaltige Batterien/Akkus sind mit nebenstehenden Symbolen gekennzeichnet, die auf das Verbot der Entsorgung über den Hausmüll hinweisen. Die zusätzlichen Bezeichnungen für das ausschlaggebende Schwermetall sind Cd= Cadmium, HG=Quecksilber, Pb=Blei (Die Bezeichnungen stehen auf Batterien/Akkus z.B. unter dem links abgebildeten Mülltonnen-Symbol).



Durch die RoHS Kennzeichnung bestätigt der Hersteller, dass alle Grenzwerte der der Herstellung beachtet wurden.



Mit dem Recycling Symbol gekennzeichnete Batterien können Sie in jedem Altbatterien-Sammelbehälter (bei den meisten Supermärkten an der Kasse) entsorgen. Sie dürfen nicht in den Rest- bzw. Hausmüll.



Die Firma Amewi Trade e.K. beteiligt sich am Dualen System für Verkaufsverpackungen über die Firma Landbell AG. Die verwendeten Verpackungen werden von Partner-Unternehmen (Entsorgern) bei den privaten Endverbrauchern (Haushalten, Gelber Sack, Gelbe Tonne) abgeholt, sortiert und ordnungsgemäß verwertet. Die Teilnahme an einem Dualen System trägt zur CO₂-Einsparung teil.

VIELEN DANK

Vielen Dank für den Kauf des Raven4x4 Brushless Monster Truggys. Bitte lesen Sie die Bedienungsanleitung aufmerksam durch und bewahren Sie sie für spätere Fragen auf.



GEWÄHRLEISTUNG

Wir gewährleisten, dass dieses Modell zum Zeitpunkt des Kaufes frei von Produktions- oder Materialfehlern ist. Diese Gewährleistung deckt keine Bauteile oder bei der Benutzung beschädigte Teile zufolge Änderungen oder Beschädigungen, die durch den Gebrauch von anderen als in der Betriebsanleitung erwähnten Materialien entstanden sind. Sobald das Modellflugzeug in Betrieb genommen wird, übernimmt der Benutzer alle daraus entstehende Haftung. Reklamationen aufgrund unsachgemäßer Behandlung oder Schadensersatzforderungen aufgrund falscher Anwendung dieses Modells müssen zurückgewiesen werden, da der praktische Betrieb außerhalb unseres Einflussbereiches liegt.

Von der Gewährleistung sind ausgenommen: Schäden durch unsachgemäßen Gebrauch, normaler Verschleiß, sowie Mangel, die den Wert oder die Gebrauchstauglichkeit des Gerätes nur unerheblich beeinflussen. Bei Eingriffen durch nicht von uns autorisierte AMEWI Fachhändler sowie Verwendung anderer als original AMEWI Ersatzteile erlischt die Garantie.



WARNUNG

- Dieses Modell ist kein Spielzeug. Er besteht aus vielen Kleinteilen und ist nicht geeignet für Kinder unter 14 Jahren.
- Für die Fernsteuerung werden 4x AA Mignon Batterien benötigt (nicht im Lieferumfang) für das Fahrzeug wird ein 11,1V Lithium-Polymer-Akku verwendet (im Lieferumfang enthalten).
- Halten Sie stets Ihre Finger von Antriebsteilen, Rädern und sonstigen beweglichen Teilen fern, um Verletzungen zu vermeiden.
- Der Motor wird sehr heiß. Um Verbrennungen zu vermeiden, lassen Sie den Motor nach der Nutzung 10-15 Minuten abkühlen bevor Sie ihn anfassen.
- Bitte verwenden Sie nur das mitgelieferte Ladegerät oder spezielle Modellbau Multifunktions-Ladegeräte, um den Akku nicht zu beschädigen.



ÜBER UNANGEMESSENE VERWENDUNG DES PRODUKTS

Bitte demontieren oder ändern Sie das Modell nicht in irgendeiner Form.

Bitte verwenden Sie dieses Produkt nicht unsachgemäß oder illegal und betreiben Sie es nicht auf eine Weise, die andere oder sich selbst in Gefahr bringen könnte.



WICHTIGE HINWEISE

Hinweis: Dieses Produkt wird gemäß strengen Leistungsrichtlinien hergestellt und entspricht den Sicherheitsstandards und -anforderungen. Dieses Produkt ist nicht für Kinder unter 14 Jahren geeignet. Der Hersteller haftet nicht für Verletzungen oder Unfälle, die durch die Verwendung abnormaler Teile, übermäßige Abnutzung, unsachgemäße Montage oder Bedienung verursacht werden. Bitte betreiben Sie dieses Produkt sicher und verantwortungsbewusst.



VORSICHTSMASSNAHMEN

Bitte lesen Sie die folgenden Sicherheitsinformationen bevor Sie das Modell benutzen.

- Die Elektronik des Modells ist wasserdicht. Wenn Sie das Modell im Nassen nutzen, trocknen Sie es anschließend gut ab, um Rost zu vermeiden.
- Bitte nutzen Sie das Modell nicht in einer Umgebung, die Sie nicht einsehen können.
- Fahren Sie niemals im öffentlichen Straßenverkehr.
- Signalstörungen können das Modell außer Kontrolle geraten lassen. Bitte nutzen Sie das Modell nicht an folgenden Plätzen:



- Bitte bedienen Sie das Modell nicht, wenn Sie müde sind oder sich unwohl fühlen, Alkohol getrunken oder Drogen konsumiert haben dies kann Verletzungen bei Ihnen oder anderen führen.
- Um Verbrennungen zu vermeiden, fassen Sie Antriebsteile und Motoren niemals während oder direkt nach der Nutzung an, da sie sehr heiß sein können.
- Falsche Bedienung des Senders kann zu Verletzungen bei Ihnen oder anderen führen. Machen Sie sich unbedingt mit der Bedienung vertraut, bevor Sie das Modell benutzen.
- Prüfen Sie das Modell und die Fernsteuerung vor der Nutzung.
- Wenn Sie mit der Nutzung fertig sind, schalten Sie unbedingt immer zuerst das Modell aus und dann die Fernbedienung. Ansonsten kann es sein, dass das Modell außer Kontrolle gerät.
- Wenn das Modell außerhalb der Reichweite kommt, kann es außer Kontrolle geraten. Bitte bleiben Sie mit dem Sender stets in der Nähe des Modells.

HINWEISE ZUR WARTUNG

Betrieb und Wartung erfordern technisches Verständnis, handwerkliche Sorgfalt und sicherheitsbewusstes Verhalten.

Da Hersteller und Verkäufer keinen Einfluss auf den ordnungsgemäßen Betrieb und Wartung der Modelle haben, wird ausdrücklich auf diese Gefahren hingewiesen und jegliche Haftung ausgeschlossen.

Alle sich bewegenden Teile stellen eine ständige Verletzungsgefahr dar.

Beachten Sie, dass Motoren, Regler im Betrieb hohe Temperaturen erreichen können. Vermeiden Sie unbedingt eine Berührung solcher Teile. Achten Sie ebenfalls darauf, dass keine sonstigen Gegenstände mit sich drehenden Teilen in Berührung kommen!

Beachten Sie die Hinweise der Akkuhersteller.

Über- oder Falschladungen können zur Explosion der Akkus führen. Achten Sie auf richtige Polung.

Schützen Sie Ihre Geräte vor Staub, Schmutz und Feuchtigkeit. Setzen Sie die Geräte keiner übermäßigen Hitze, Kälte oder Vibrationen aus. Benutzen Sie nur empfohlene Ladegeräte und laden Sie Ihre Akkus nur bis zur angegebenen Ladezeit.

Ladekontrolle beachten. Überprüfen Sie Ihre Geräte stets auf Beschädigungen und erneuern Sie Defekte mit Original-Ersatzteilen. Beschädigte oder nass gewordene Geräte, selbst wenn sie wieder trocken sind, nicht mehr verwenden! Entweder im AMEWI Service überprüfen lassen oder ersetzen. Ihr Fachhändler vor Ort hilft Ihnen auch bestimmt weiter.

Es dürfen nur die von uns empfohlenen Komponenten und Zubehörteile eingesetzt werden. An den Fernsteueranlagen dürfen keinerlei Veränderungen vorgenommen werden.

HAFTUNGSAUSCHLUSS

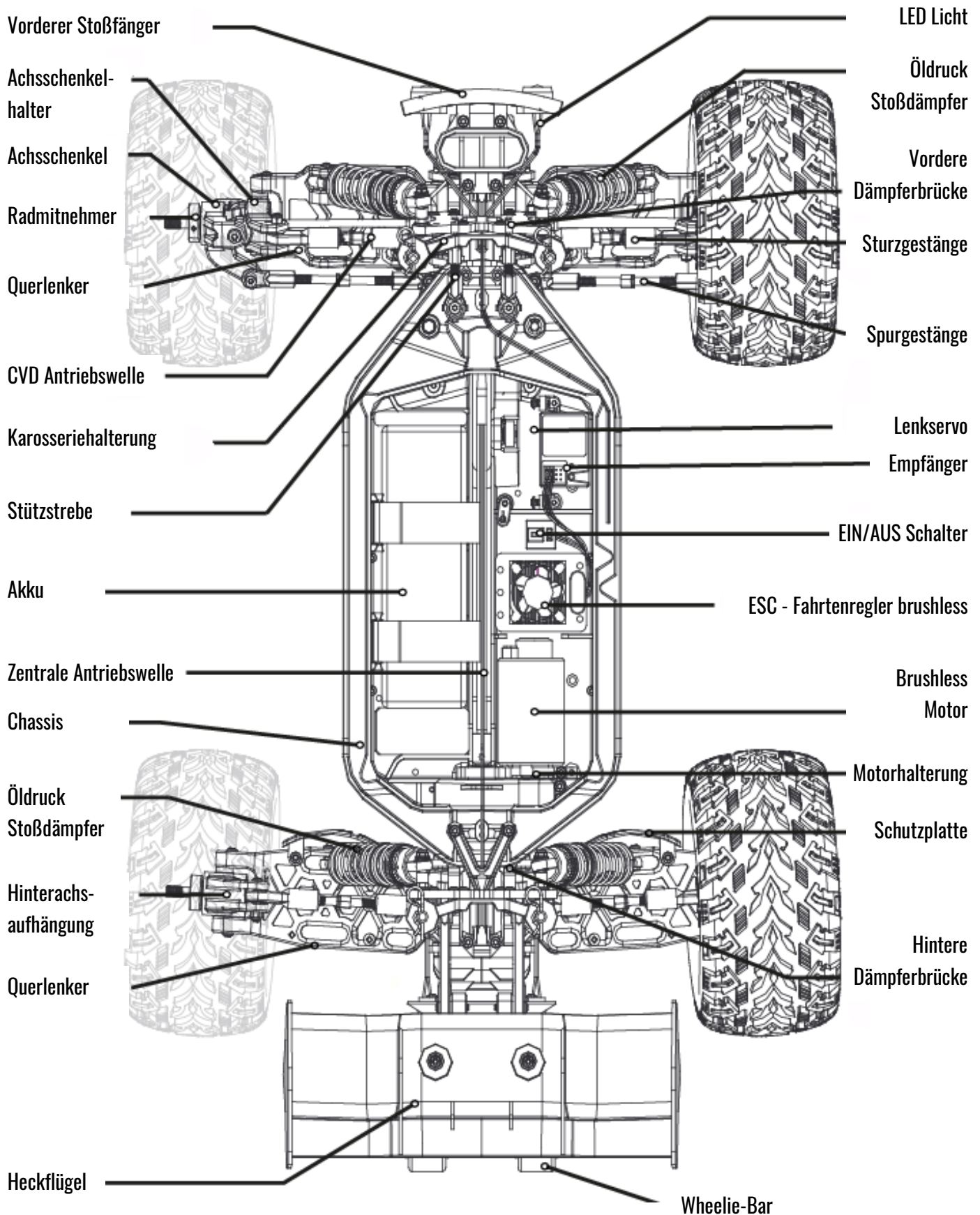
Sowohl die Einhaltung der Montage- und Betriebsanleitung als auch die Bedingungen und Methoden bei Installation, Betrieb, Verwendung und Wartung der Modellbaukomponenten können von AMEWI nicht überwacht werden.

Daher übernehmen wir keinerlei Haftung für Verluste, Schäden oder Kosten, die sich aus fehlerhafter Verwendung und Betrieb ergeben oder in irgendeiner Weise damit zusammenhängen.

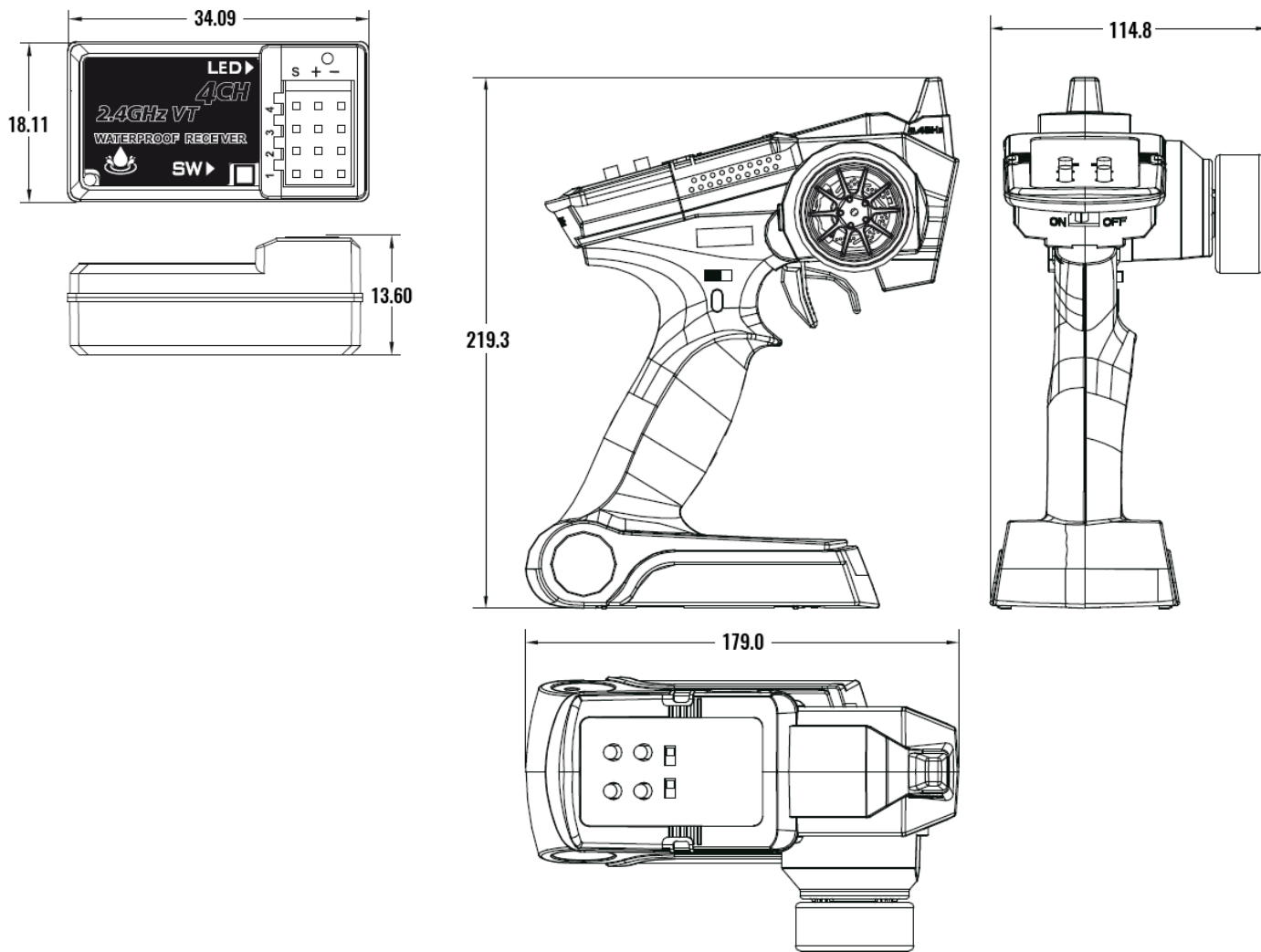
Soweit gesetzlich zulässig ist die Verpflichtung zur Schadenersatzleistung, gleich aus welchen Rechtsgründen, auf den Rechnungswert der an dem schadensstiftenden Ereignis unmittelbar beteiligten AMEWI -Produkten begrenzt.

Dies gilt nicht, soweit nach zwingenden gesetzlichen Vorschriften wegen Vorsatzes oder grober Fahrlässigkeit unbeschränkt gehaftet werden muss.

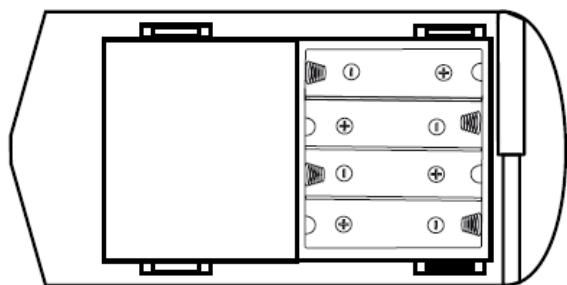
TEILEBEZEICHNUNG



FERNSTEUERUNG & EMPFÄNGER

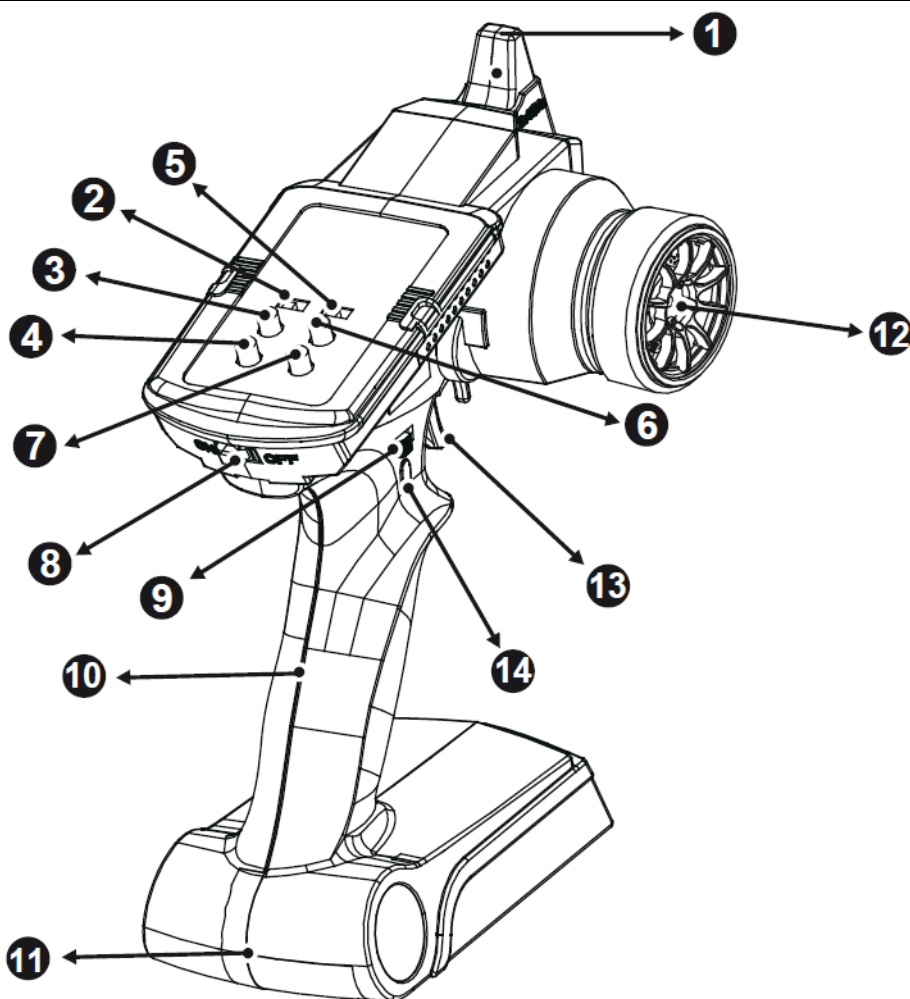


EINLEGEN DER BATTERIEN



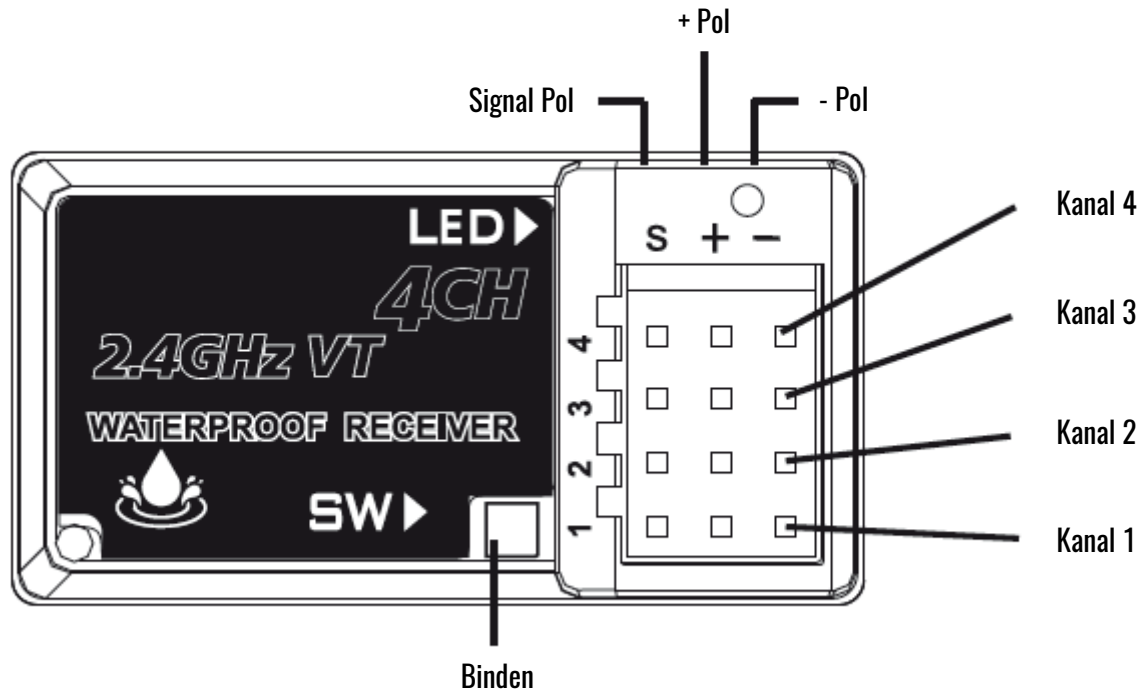
4x AA Mignon Batterien (nicht im Lieferumfang enthalten).
Achten Sie beim Einlegen der Batterien auf korrekte Polarität

SENDER FUNKTIONEN



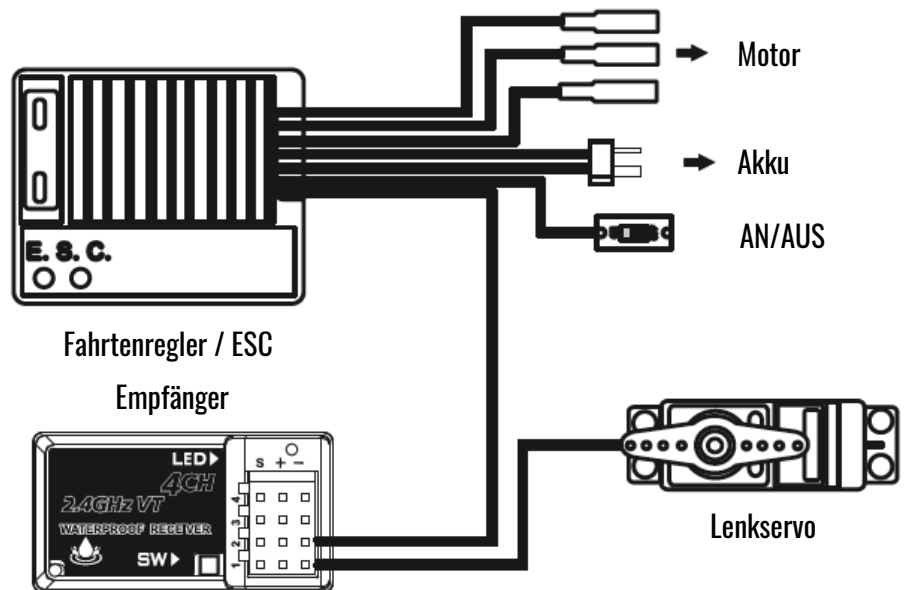
1. Antenne: Überträgt das Signal zum Receiver im Fahrzeug.
2. ST REV (Lenkung Umkehr): Kehrt die Richtung des Lenksignals um.
3. TH/DR (Gas Dual Rate): Stellt die max. Geschwindigkeit des Fahrzeugs ein.
4. ST/DR (Lenkung Dual Rate): Stellt den maximalen Lenkeinschlag ein.
5. TH REV (Gas Umkehr): Kehrt die Richtung des Gaskanals um.
6. TH/TRIM (Gas Trimmung): Feineinstellung für den Gaskanal (falls das Fahrzeug nach vorne oder hinten fährt, wenn sich der Gashebel in der Neutralstellung befindet). Einstellung über + oder – Knopf.
7. ST/TRIM (Lank Trimmung): Feineinstellung für den Lenkkanal (falls das Fahrzeug nach links oder rechts fährt, wenn sich das Lenkrad in der Neutralstellung befindet). Einstellung über den + oder – Knopf.
8. AN/AUS Schalter: Schaltet den Sender an bzw. aus.
9. Kanal 4 Knopf
10. Handgriff: Um den Sender festzuhalten.
11. Batteriefach: Für die Stromversorgung.
12. Lenkrad: Steuert die Lenkung nach links und rechts.
13. Gashebel: Steuert den Motor. Vorwärts, Bremse, Rückwärts.
14. Kanal 3 Knopf

EMPFÄNGER FUNKTIONEN

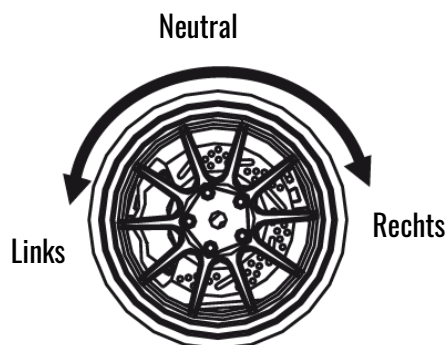
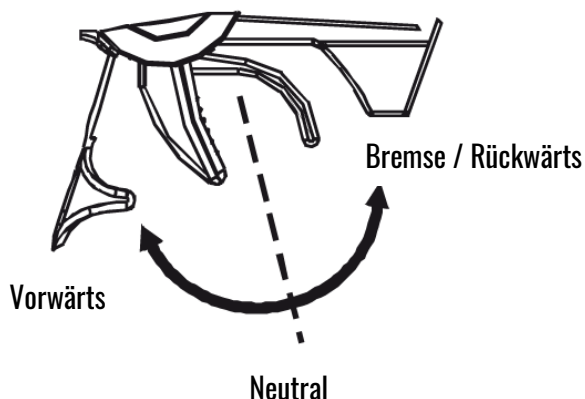


ANSCHLUSS DIAGRAMM

- Kanal 1: wird vom Lenkrad gesteuert. Anschluss des Lenkservos
- Kanal 2: wird vom Gashebel gesteuert. Anschluss Fahrtenregler
- Kanal 3: wird vom Schalter gesteuert. 0-100% für optionale Nutzung.
- Kanal 4: wird vom Schalter gesteuert. An/AUS für optionale Nutzung.



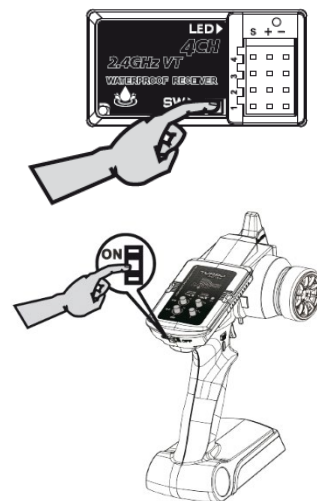
BEDIENUNG



SENDER UND EMPFÄNGER BINDEN

Bei der Auslieferung sind Sender und Empfänger bereits verbunden. Sollte es jedoch einmal nötig sein, Sender und Empfänger neu zu binden, gehen Sie folgendermaßen vor:

1. Schalten Sie den Empfänger ein (bzw. Regler) Drücken Sie den SW-Knopf. Die LED am Empfänger beginnt zu blinken.
2. Schalten Sie den Sender ein.
3. Sobald die LED am Empfänger durchgehend leuchtet, ist die Verbindung zwischen Sender und Empfänger hergestellt.

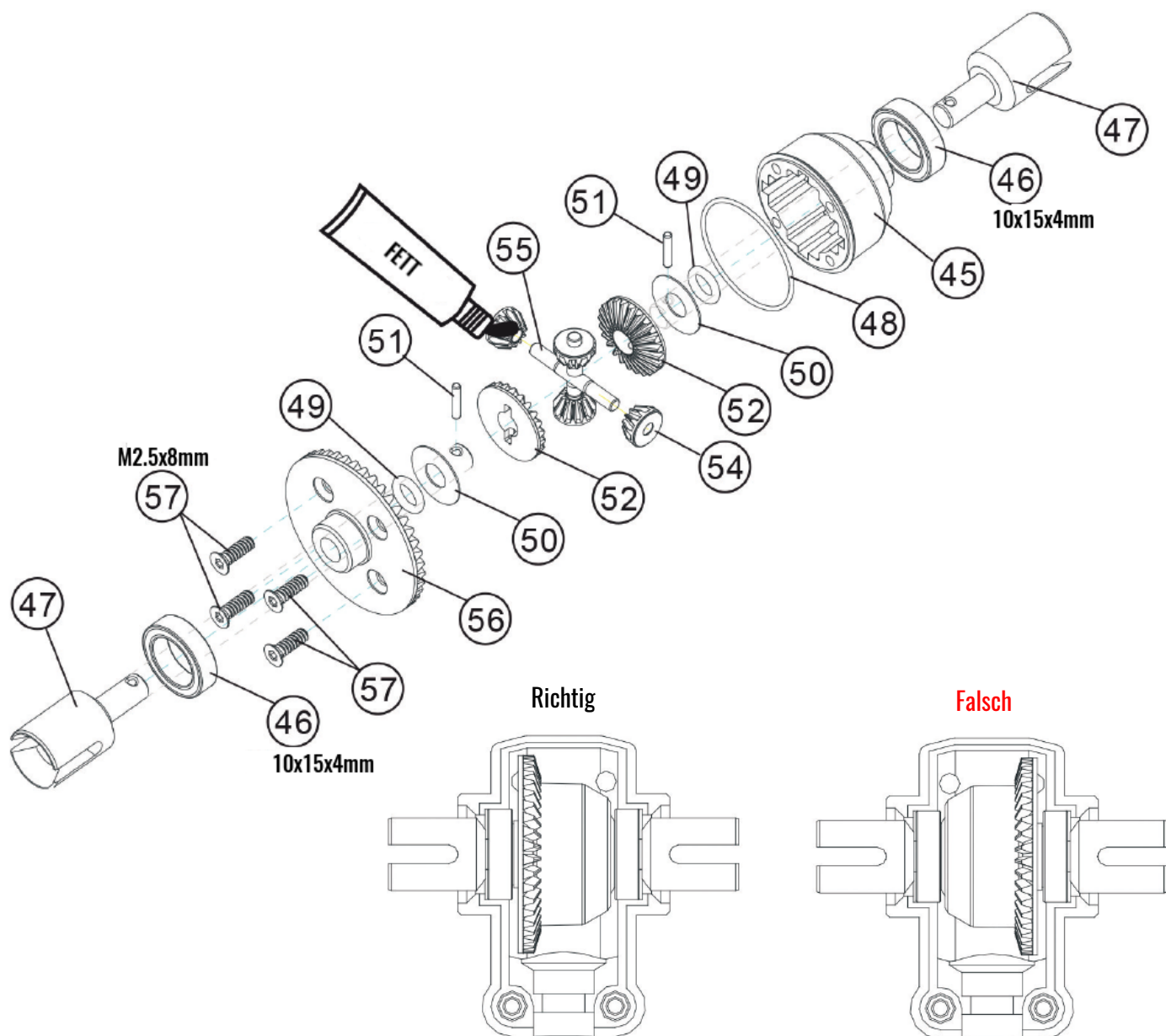


FAIL SAFE FUNKTIONS EINSTELLUNG

Für dieses Fahrzeug können Sie eine Fail Safe Funktion einstellen. Diese wird aktiviert, sollte einmal die Verbindung zwischen Sender und Empfänger abbrechen. Da das Fahrzeug einen Vorwärts und einen Rückwärtsgang besitzt, ist es nur möglich die Neutralstellung für die Fail Safe Funktion zu nutzen. Das Fahrzeug rollt in diesem Fall aus.

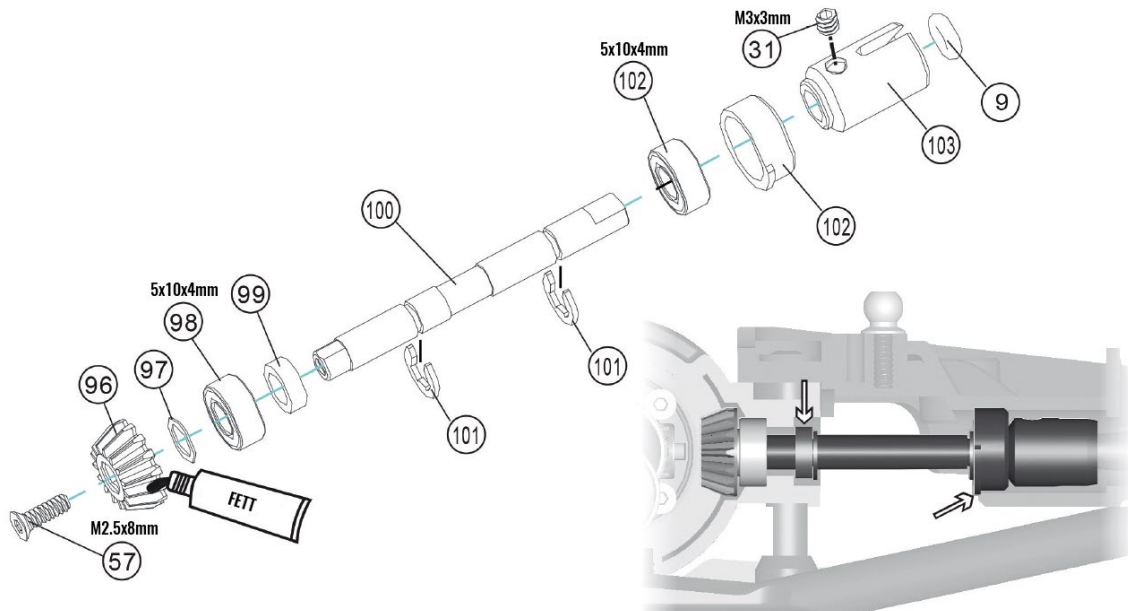
Schalten Sie den Sender ein, schalten Sie den Empfänger ein. Lassen Sie den Gashebel in der Neutralstellung und drücken Sie den SW Knopf am Empfänger ca. 2 Sekunden. Die LED blinkt dann für 5 Sekunden. Lassen Sie den SW-Knopf los und schalten Sie Empfänger und Sender aus.

AUFBAU DES DIFFERENTIALS

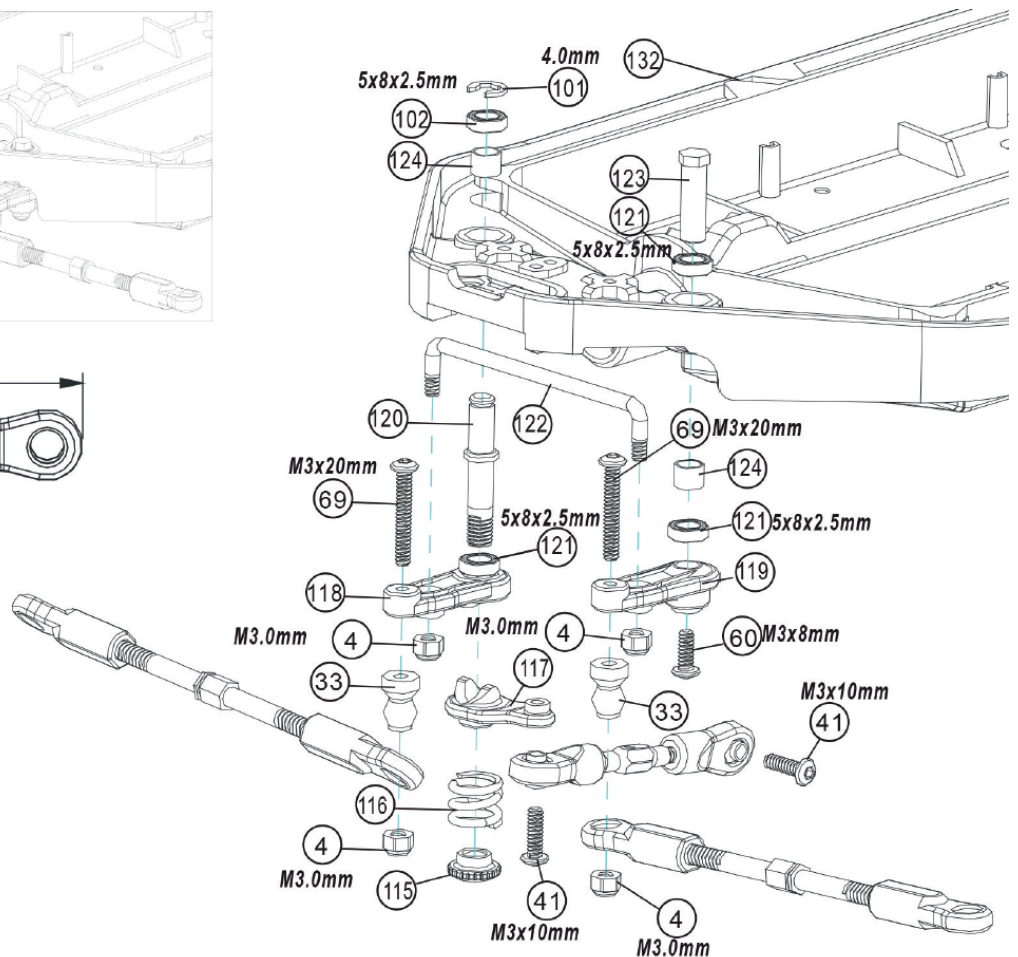
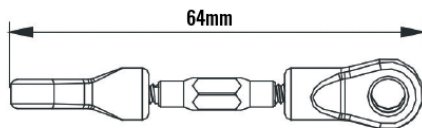
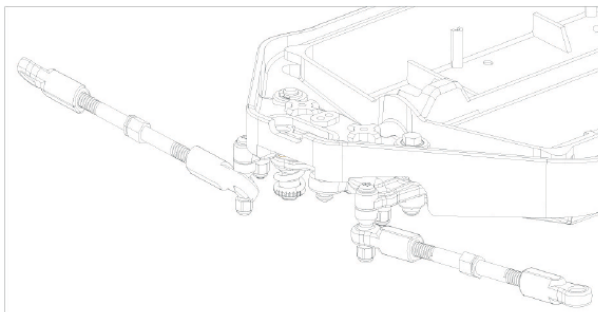


HINWEIS: Achten Sie beim Einsetzen des Differentials in die Getriebebox auf die Richtung.

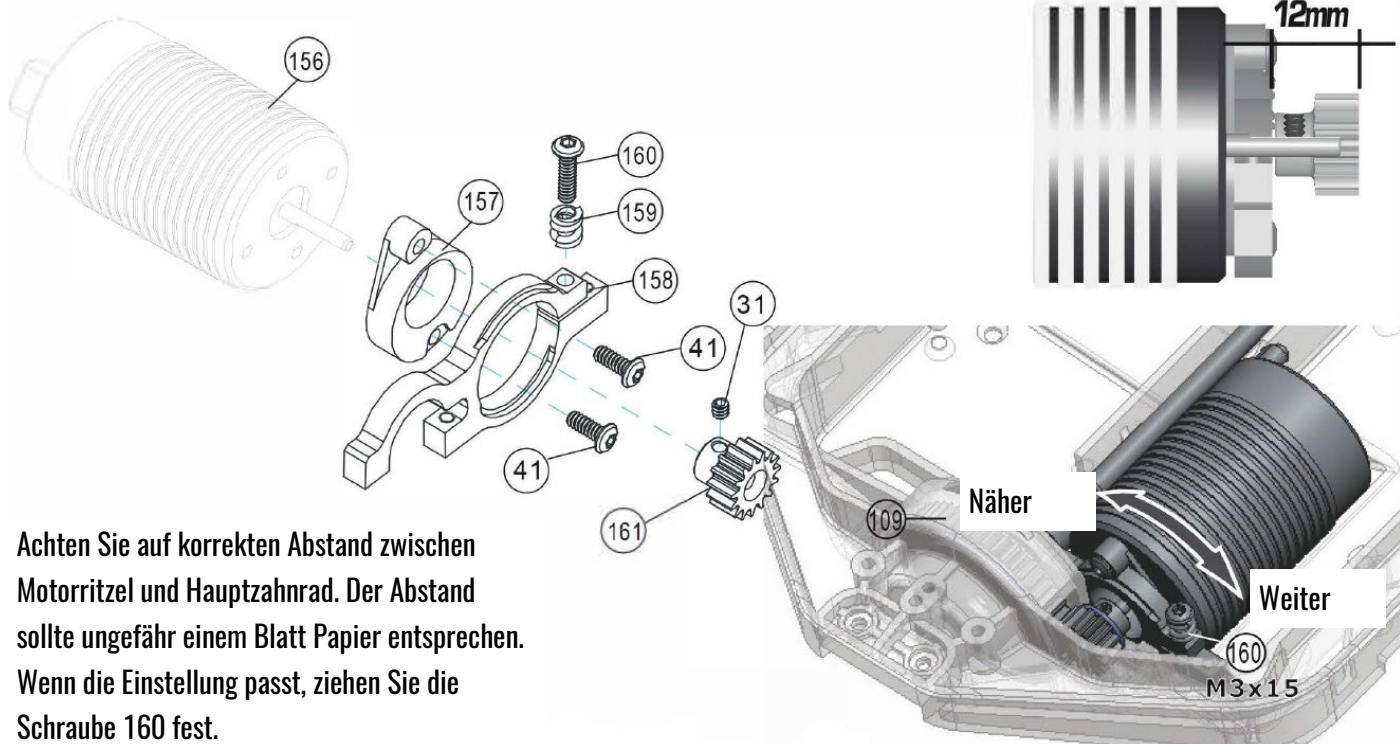
AUFBAU DER VORDEREN ANTRIEBSWELLE



AUFBAU DER LENKUNG

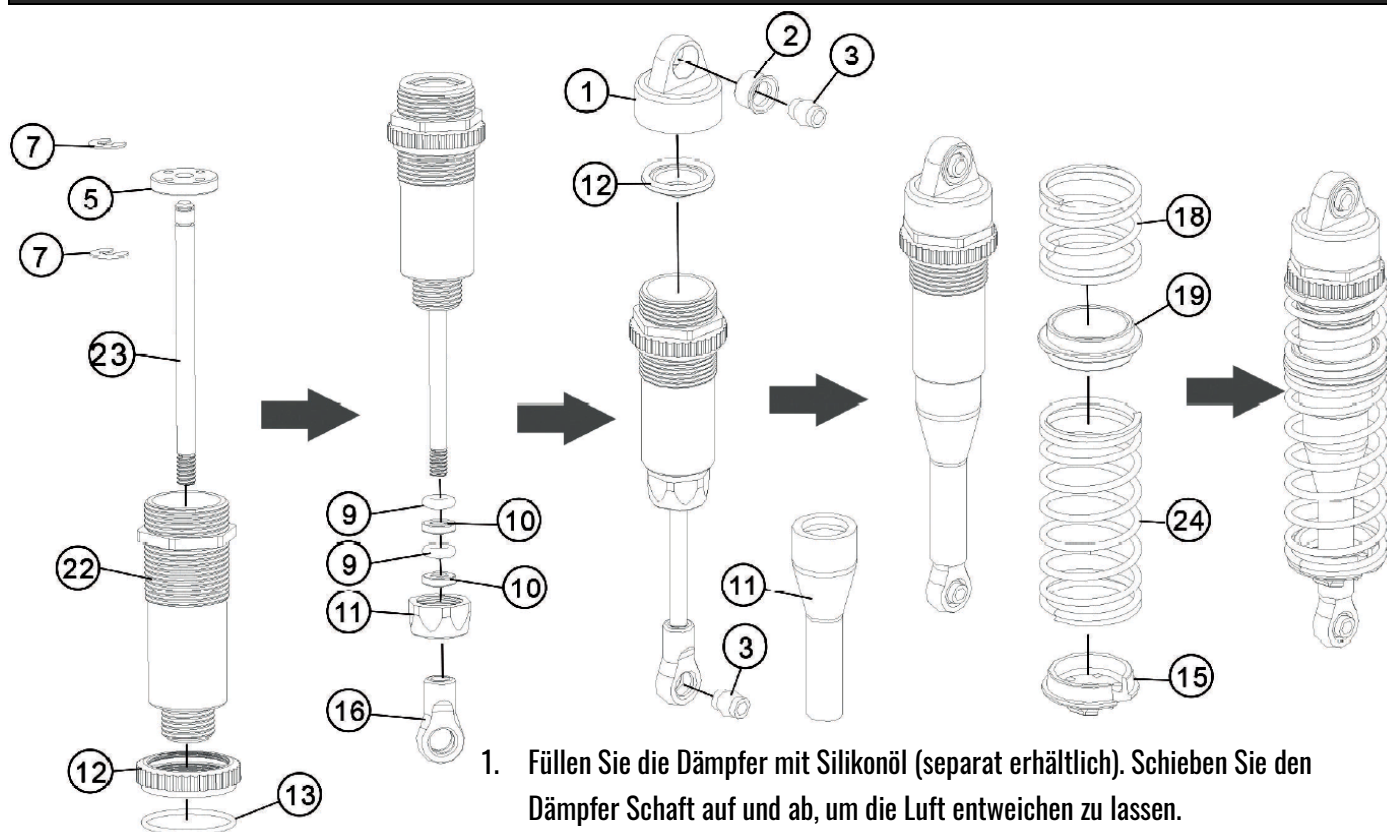


AUFBAU DER MOTORHALTERUNG



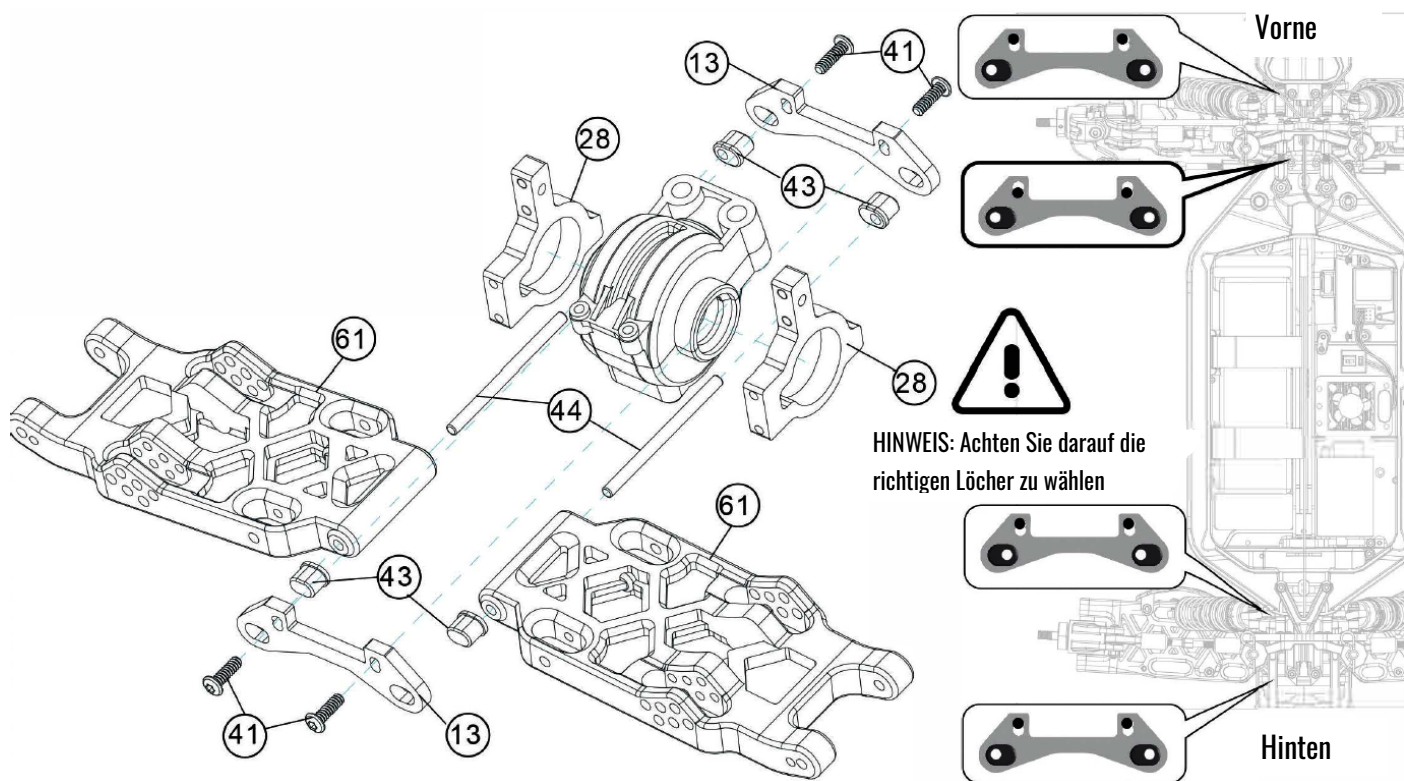
Achten Sie auf korrekten Abstand zwischen Motorritzel und Hauptzahnrad. Der Abstand sollte ungefähr einem Blatt Papier entsprechen. Wenn die Einstellung passt, ziehen Sie die Schraube 160 fest.

AUFBAU DER STOSSDÄMPFER



1. Füllen Sie die Dämpfer mit Silikonöl (separat erhältlich). Schieben Sie den Dämpfer Schaft auf und ab, um die Luft entweichen zu lassen.
2. Ziehen Sie den Dämpfer Schaft komplett nach unten und füllen Sie Silikonöl bis 2mm unter die Oberkante.

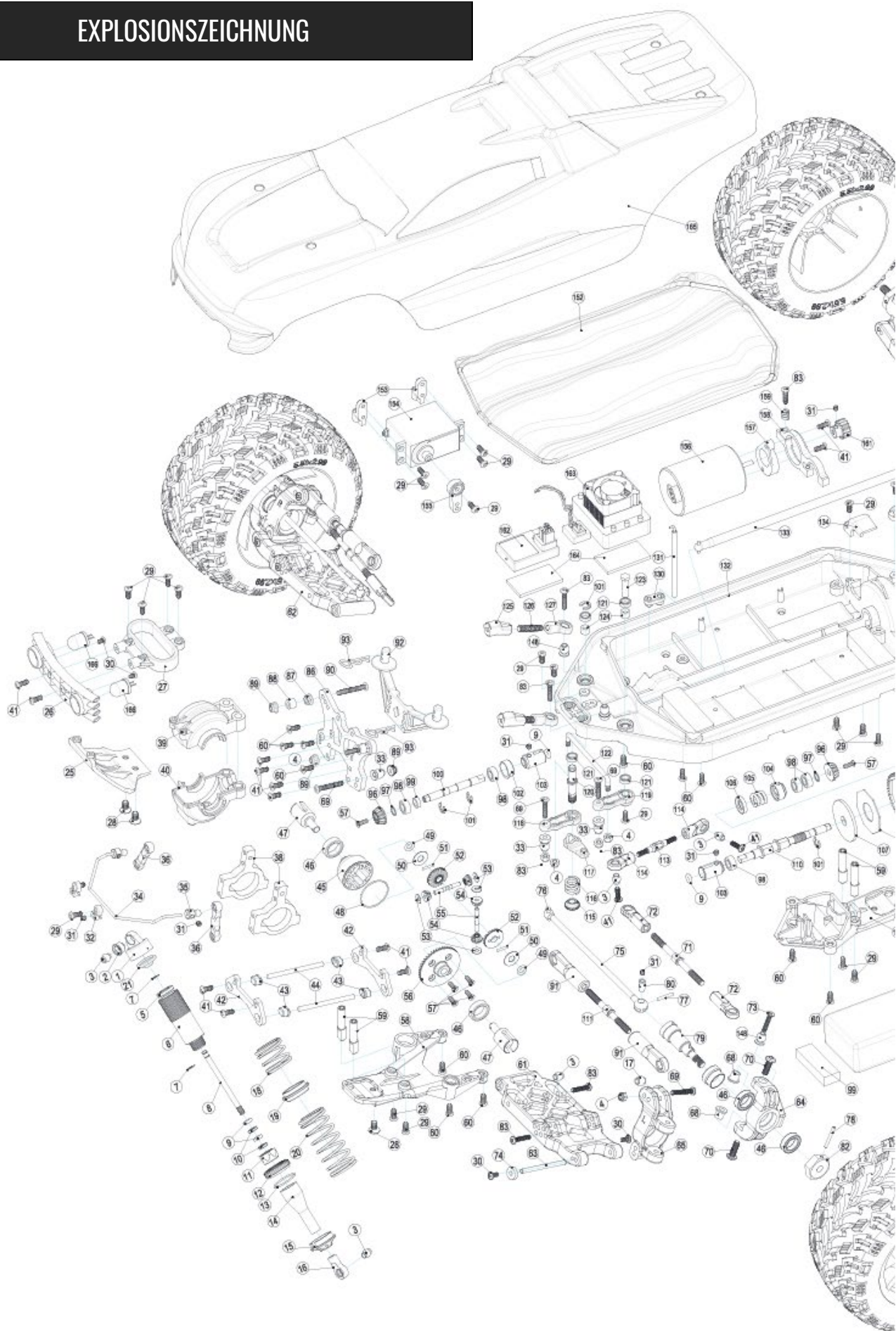
AUFBAU DER QUERLENKER



ERSATZTEILE

Eine Ersatzteil- und Tuningteilliste finden Sie unter amewi.com.

EXPLOSIONSZEICHNUNG



TECHNISCHE DATEN & LIEFERUMFANG

Länge: 540mm

Breite: 290mm

Höhe: 185mm

Radstand: 325mm

Bodenfreiheit: 50mm

Raddurchmesser: 105mm

Radbreite: 45mm

ESC: 120A wassergeschützt

Fahrzeug Raven 4x4 brushless

LiPo Akku 3S 11,1V 4000mAh

Fernsteuerung 2,4GHz 4 Kanal

Ladegerät: AM6+ 80W



Welcome to Amewi

The Amewi Trade e.K. is an international import- and wholesale company for R/C models, toys and creative items, located in Borcheln near Paderborn, Germany. Our product range includes over 10,000 items. Above all, this includes remote-controlled car, helicopter, boat, and tank models as well as a wide range of accessories and all necessary spare parts. Our sales network includes over 700 specialist dealer and online retailers across Europe.

The company AMEWI Trade e.K. is a pure wholesale company. We only sell our products to retailers. When you purchase AMEWI products as an end consumer, you are entering into a contract with the retailer. Please always contact your dealer in warranty cases.

Amewi Trade e.K.
Nikolaus-Otto-Str. 18
33178 Borcheln
Germany

Owner: Melitta Widerspan

Service: tue 9:30 – 12:00 am | thu 14:00 – 16:30 pm

Phone: +49 180 5009821 (landline 14Ct/Min, Mobil max. 42Ct/Min Germany)

Support: <https://amewi.com>

DECLARATION ON CONFORMITY

This product has been manufactured according to actual technical standards. The product is matching the requirements of the existing European and national guidelines. The Declaration of Conformity has been proofed. AMEWI Trade e.K. declares that this product is matching the basic requirements and remaining regulations of the guideline 2014/53/EU (RED).

The declarations and documents are stored at the manufacturer and can be requested and applied there.

<https://amewi.com/Konformitaetserklaerungen>

For additional questions to the product and conformity please contact:

Amewi Trade e.K. Nikolaus-Otto-Str. 18, 33178 Borchen Germany or website <https://amewi.com>.



SECURITY AND HAZARD WARNINGS

For damage, caused by disregarding of the manual, warranty expires.

We are not liable for secondary failures, material, or personal damage, caused by in proper usage or disregarding the security notices.



Based on security and registration (CE) reasons, it is forbidden to modify the product personally. Do not disassemble the product.

Small parts. Danger of suffocation or risk of injury caused by small parts.

Suitable for people aged 14+!

The product is not allowed to get moist or wet. The product is only allowed to be used on flat and clean surfaces. Even a drop down from a small height can cause damage to the product.

BATTERY NOTICE / BATTERY DISPOSAL

Attention! Battery do not belong in the hands of children. A change of the battery must be done by an adult person. Never mix rechargeable batteries with non-rechargeable batteries. Never mix fully charged batteries with almost empty batteries. Never mix batteries of different capacities. Never try to charge dry batteries. Take care of the correct polarity. Defective batteries belong to special waste. Never leave a charging battery unattended. For questions about the charging time please read the manual or ask the manufacturer.

Read the Safety Instructions and Warnings before using or charging the li-po battery.



Stop using or charging the battery immediately whenever it swells up, leaks or it's temperature over 70° C or anything else abnormal occurs.

Do use qualified and specific Li-Po balance charger only. Never charge the battery unattended. Do not charge the battery with the charging exceeded 4,2V/cell. Do not charge with a current exceeding 2C. Please double check and make sure to use a qualified balance charger. if you charge with a current higher than 2C (5C is the Max limitation) under urgent needs. An unqualified charger may cause fire.

Do not discharge the battery with the current exceeding the max discharging current. Otherwise, it will cause the battery to overheat and result in battery deterioration, burst, balloon or may even cause fire or explosion.

Never disassemble, puncture, shock, crash, short and/or put the battery into the fire. Improper usage, such as short circuit or overcharging, might cause explosion or fire. Put the battery or pack at a safe place that infants or kids cannot reach. The above suggests the danger of using the battery. The user will take the full responsibility of the result of using the battery.

DISPOSAL

The company AMEWI is registered below the WEEE Reg. Nr. DE93834722 at the foundation EAR and recycles all used electronic parts properly. Electric and electronical products are not allowed to put in household garbage. Please dispose the product at the end of the lifetime according to the actual laws. You as a customer are responsible by law for the return of all used batteries, a disposal over the household garbage is forbidden!



Batteries containing hazardous substances are marked with the alongside symbols, which point to the prohibition of disposal in household garbage.

Additional notations for the critical heavy metal are: Cd=Cadmium, Hg=Quicksilver, Pb=lead {Label is placed on the batteries, for example below the bottom left trash symbols}.



Based on RoHS labelling the manufacturer confirms, that all limit values were taken care of at the time of manufacturing.



Batteries labelled with the recycling symbol can be put into used battery collecting tank. {Most supermarkets have}

They are not allowed to be put into local household garbage.



AMEWI Trade e.K. is involved in the dual system for boxing over the company Landbell AG.

All used boxes are collected from partner companies {waste disposal contractor} at private customers {local household}, sorted and properly utilized. The involvement in a Dual Systems helps to save CO2 Emissions.

THANK YOU

Thank you for purchasing the Raven 4x4 brushless monster truggys. Please read the operating instructions carefully and keep them for your future reference.



WARRANTY

We guarantee that this model is free from manufacturing or material defects at the time of purchase. This warranty does not cover components or parts damaged during use because of changes or damage caused using materials other than those mentioned in the operating instructions. As soon as the model airplane is put into operation, the user assumes all liability arising therefrom. Complaints due to improper handling or claims for damages due to incorrect application of this model must be rejected, as practical operation is beyond our control.

The following are excluded from the warranty: Damage caused by improper use, normal wear, and tear, as well as defects that only negligibly affect the value or usability of the device. Interventions by AMEWI specialist dealers who are not authorized by us and the use of non-original AMEWI spare parts will void the guarantee.



WARNING

- This model is not a toy. It consists of many small parts and is not suitable for children under 14 years of age.
- 4x AA Mignon batteries are required for the remote control (not included in the scope of delivery) an 11.1V lithium polymer battery is used for the vehicle (included in the scope of delivery).
- Always keep your fingers away from drive parts, wheels, and other moving parts to avoid injury.
- The motor gets very hot. To avoid burns, let the motor cool down for 10-15 minutes after use before touching it.
- Please only use the charger supplied or special model-making multifunctional chargers to avoid damaging the battery.

ABOUT INAPPROPRIATE USE OF THE PRODUCT

Please do not dismantle or change the model in any way.

Please do not use this product improperly or illegally, and do not operate it in a manner that could endanger others or yourself.



IMPORTANT NOTES

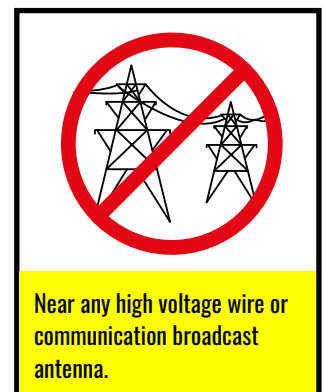
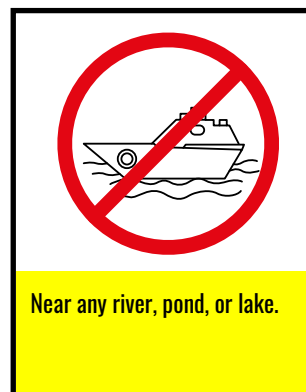
Note: This product is manufactured under strict performance guidelines and complies with safety standards and requirements. This product is not suitable for children under 14 years of age. The manufacturer is not responsible for any injury or accidents caused using abnormal parts, excessive wear and tear, improper assembly, or operation. Please operate this product safely and responsibly.



VORSICHTSMASSNAHMEN

Please read the following safety information before using the model!

- Please do not use the model in rain, snow, or thunderstorms. If liquid gets into the electronics, it can be irreparably damaged.
- Please do not use the model in an environment that you cannot see.
- Signal interference can drive the model out of control. Please do not use the model in the following places:



- Please do not operate the model if you are tired or feel unwell, have drunk alcohol, or have used drugs - this can lead to injuries to you or others.
- To avoid burns, never touch drive parts and motors during or immediately after use, as they can be very hot.
- Incorrect operation of the transmitter can cause injury to you or others. Make sure you are familiar with the operation before using the model.
- Check the model and the remote control before use. Check that the screws are tight.
- When you have finished using it, be sure to turn off the model first and then the remote control. Otherwise, the model may get out of control.
- If the model gets out of range, it can get out of control. Please always keep the transmitter close to the model.

ADVICE OF MAINTENANCE

Operation and maintenance require technical understanding, technical care and safety-conscious behaviour.

Since the manufacturer and seller have no influence on the proper operation and maintenance of the models, these dangers are expressly pointed out and any liability is excluded.

All moving parts pose a constant risk of injury.

Note that motors and controllers can reach high temperatures during operation. It is imperative that you avoid touching such parts. Also make sure that no other objects meet rotating parts! Observe the instructions from the battery manufacturer.

Overcharging or incorrect charging can cause the batteries to explode. Pay attention to correct polarity.

Protect your devices from dust, dirt, and moisture. Do not expose the devices to excessive heat, cold, or vibration. Only use recommended chargers and only charge your batteries up to the specified charging time. Note the loading control. Always check your devices for damage and replace defects with original spare parts.

Do not use damaged or wet devices, even if they are dry again! Either have it checked by AMEWI Service or replace it. Your local specialist dealer will also be able to help you.

Only the components and accessories recommended by us may be used. No changes may be made to the remote-control systems.

DISCLAIMER

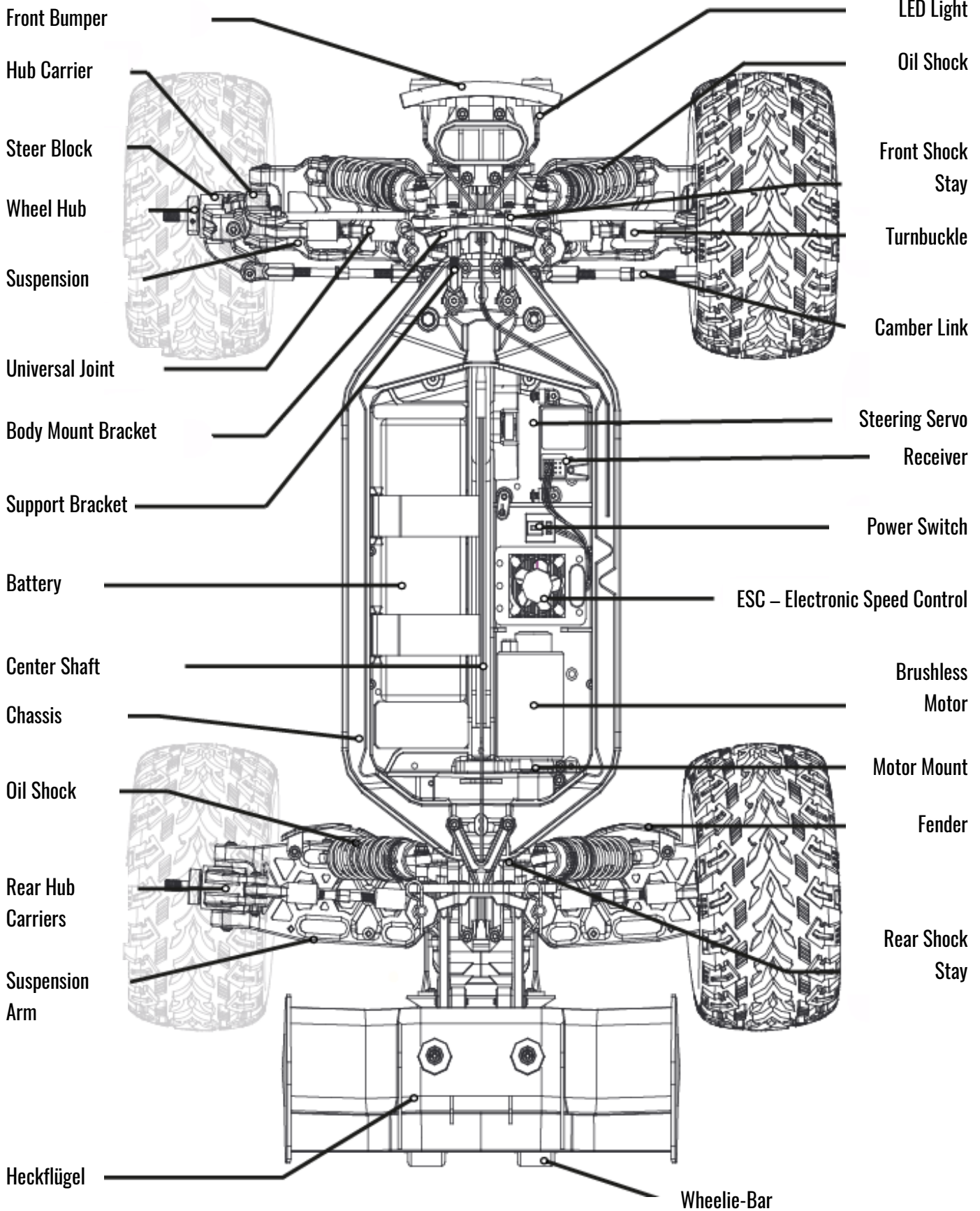
AMEWI cannot monitor compliance with the assembly and operating instructions or the conditions and methods for installation, operation, use and maintenance of the model building components.

We therefore do not accept any liability for losses, damage or costs that arise from incorrect use and operation or are in any way related to them.

As far as legally permissible, the obligation to pay compensation, regardless of the legal reasons, is limited to the invoice value of the AMEWI products directly involved in the event causing the damage.

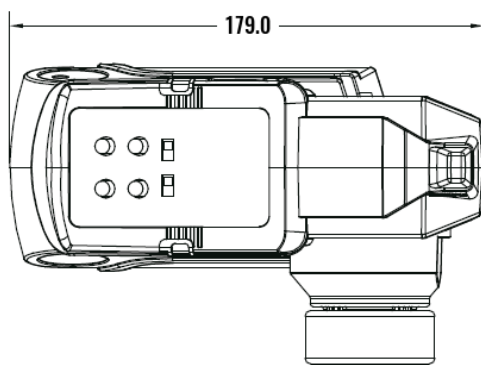
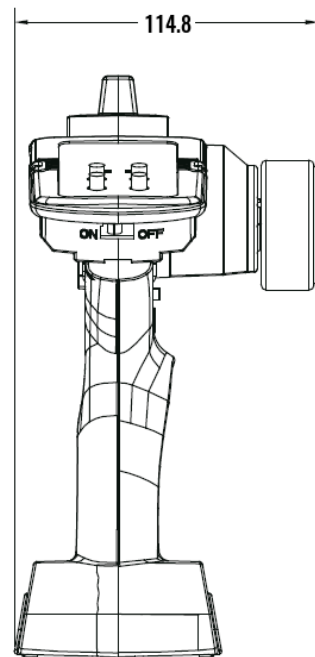
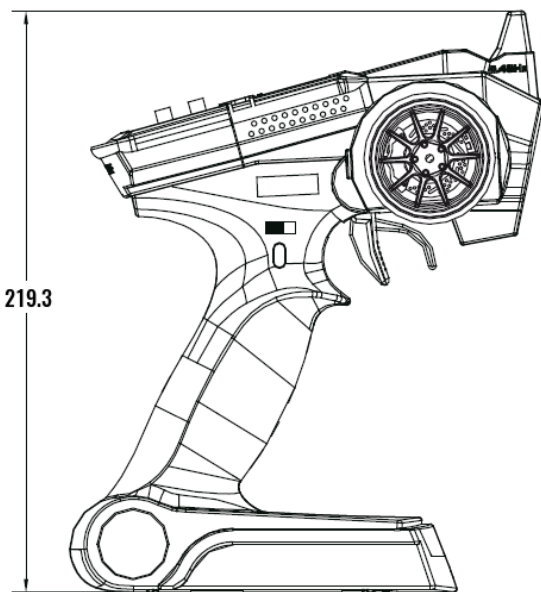
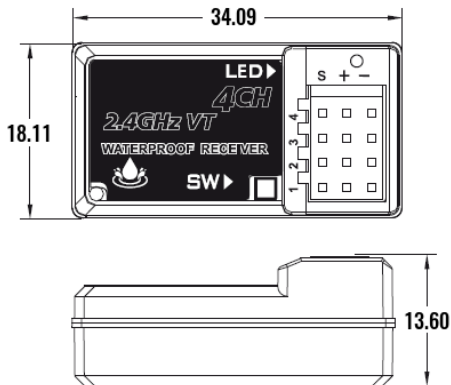
This does not apply if there is unlimited liability in accordance with mandatory statutory provisions due to intent or gross negligence.

PARTSNAME

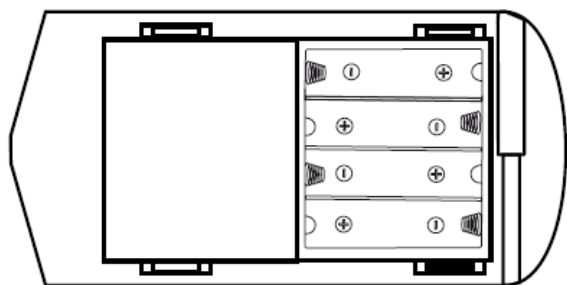


TRANSMITTER & RECEIVER

ENGLISH



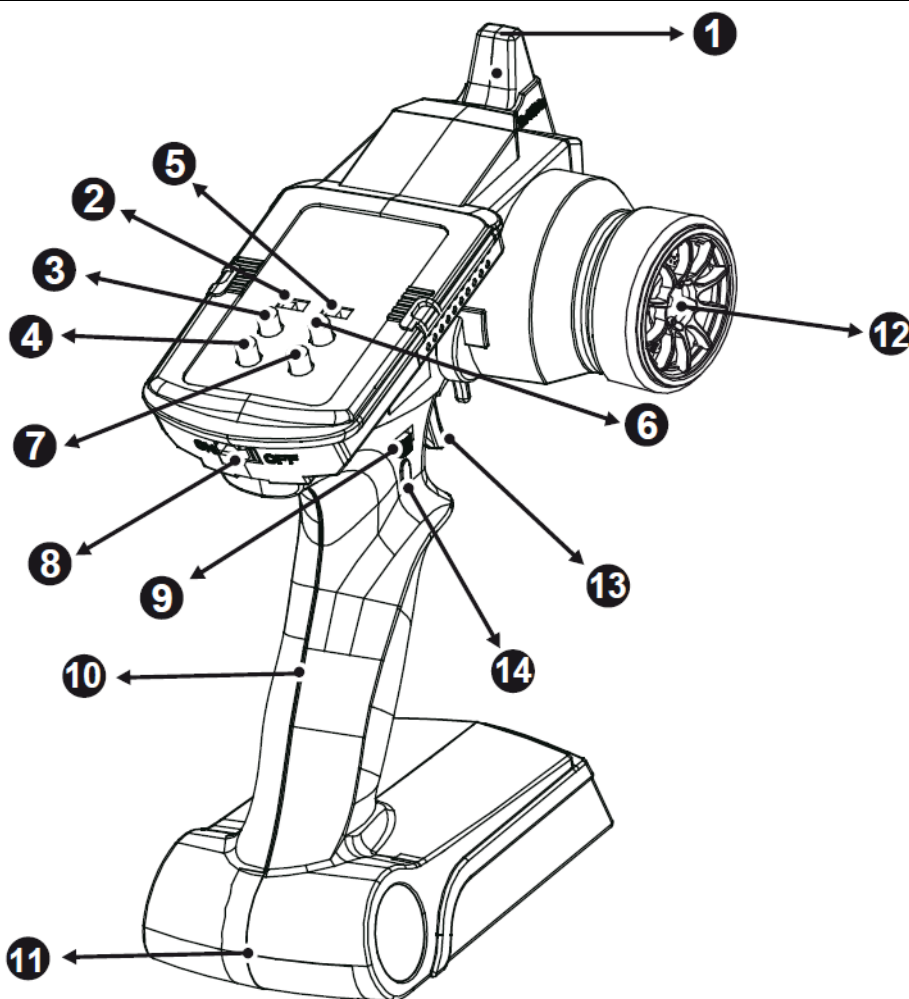
INSTALL THE BATTERIES



4x AA Mignon batteries (not included).

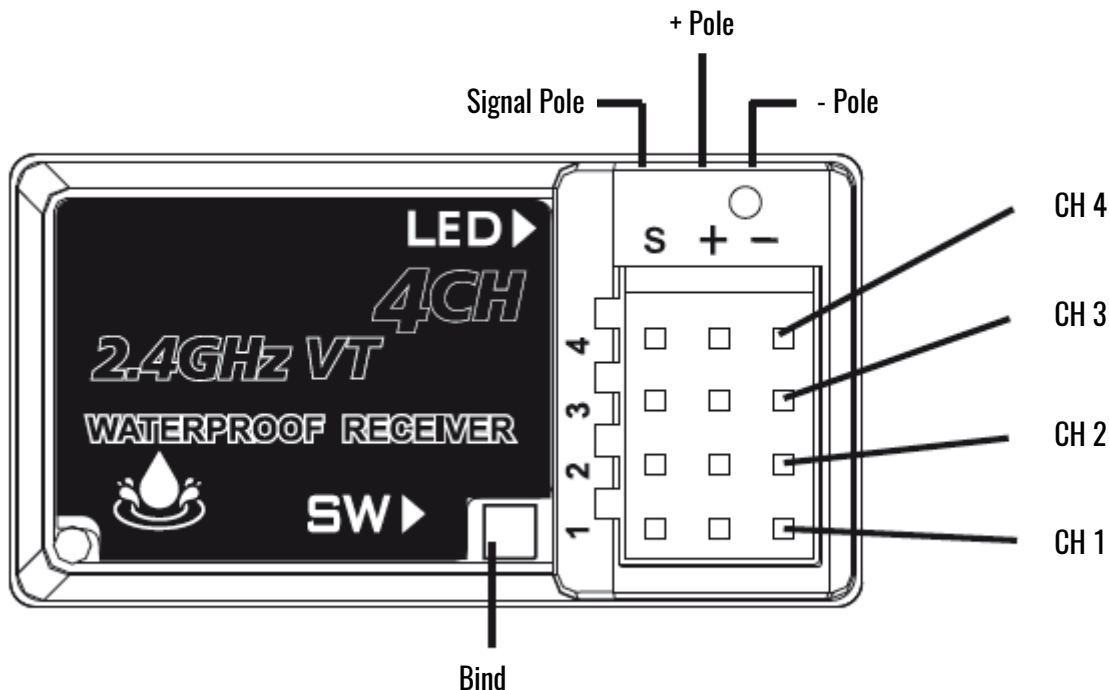
Pay attention to correct polarity when inserting the batteries.

TRANSMITTER FUNCTIONS



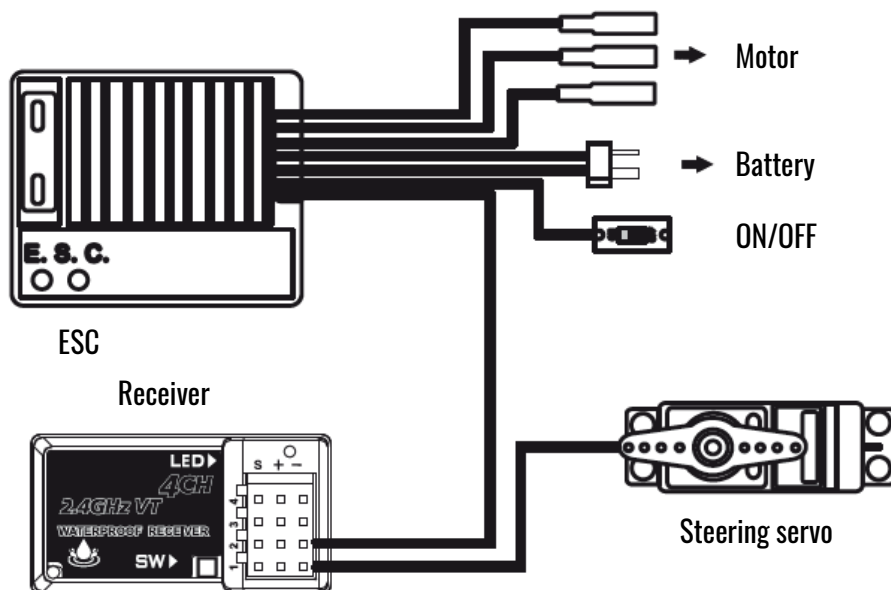
1. Antenna: transmits the signal to the receiver in the vehicle.
2. ST REV (Steering Reverse): Reverses the direction of the steering signal.
3. TH / DR (Gas Dual Rate): Sets the max. Speed of the vehicle.
4. ST / DR (Steering Dual Rate): Sets the maximum steering angle.
5. TH REV (Throttle Reverse): Reverses the direction of the throttle channel.
6. TH / TRIM (Throttle Trim): Fine adjustment for the throttle channel (if the vehicle moves forwards or backwards with the throttle stick in the neutral position). Adjustment via + or - button.
7. ST / TRIM (Lank Trim): Fine adjustment for the steering channel (if the vehicle is moving to the left or right with the steering wheel in neutral). Adjustment via the + or - button.
8. ON / OFF switch: Turns the transmitter on or off.
9. Channel 4 button
10. Handle: To hold the transmitter firmly.
11. Battery compartment: For the power supply.
12. Steering wheel: controls steering left and right.
13. Throttle: Controls the engine. Forward, brake, backward.
14. Channel 3 button

RECEIVER FUNCTIONS

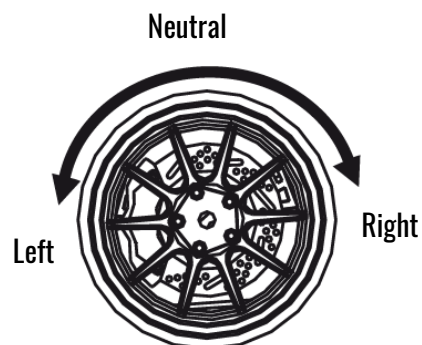
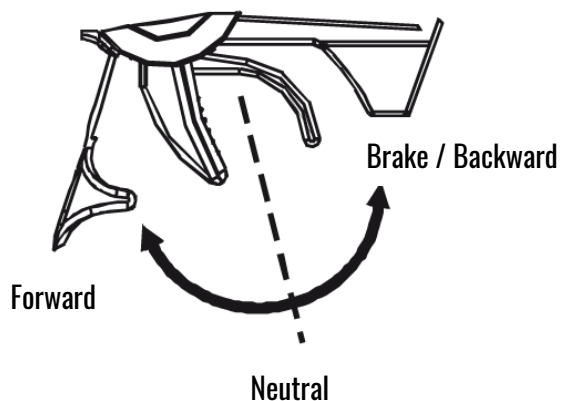


CONNECTION DIAGRAM

- CH 1: is controlled by the steering wheel. Connection of the steering servo.
- CH 2: is controlled by the throttle trigger. Connection of the esc.
- CH 3: is controlled by switch. 0-100% optional.
- CH 4: is controlled by switch. on/off optional.



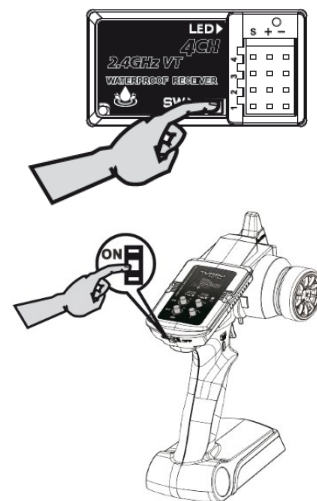
OPERATING



BIND TRANSMITTER & RECEIVER

The transmitter and receiver are already connected upon delivery. However, should it ever be necessary to rebind the transmitter and receiver, proceed as follows:

1. Switch on the receiver (or controller) and press the SW button. The LED on the receiver starts to flash.
2. Switch on the transmitter.
3. As soon as the LED on the receiver lights up continuously, the connection between transmitter and receiver is established.



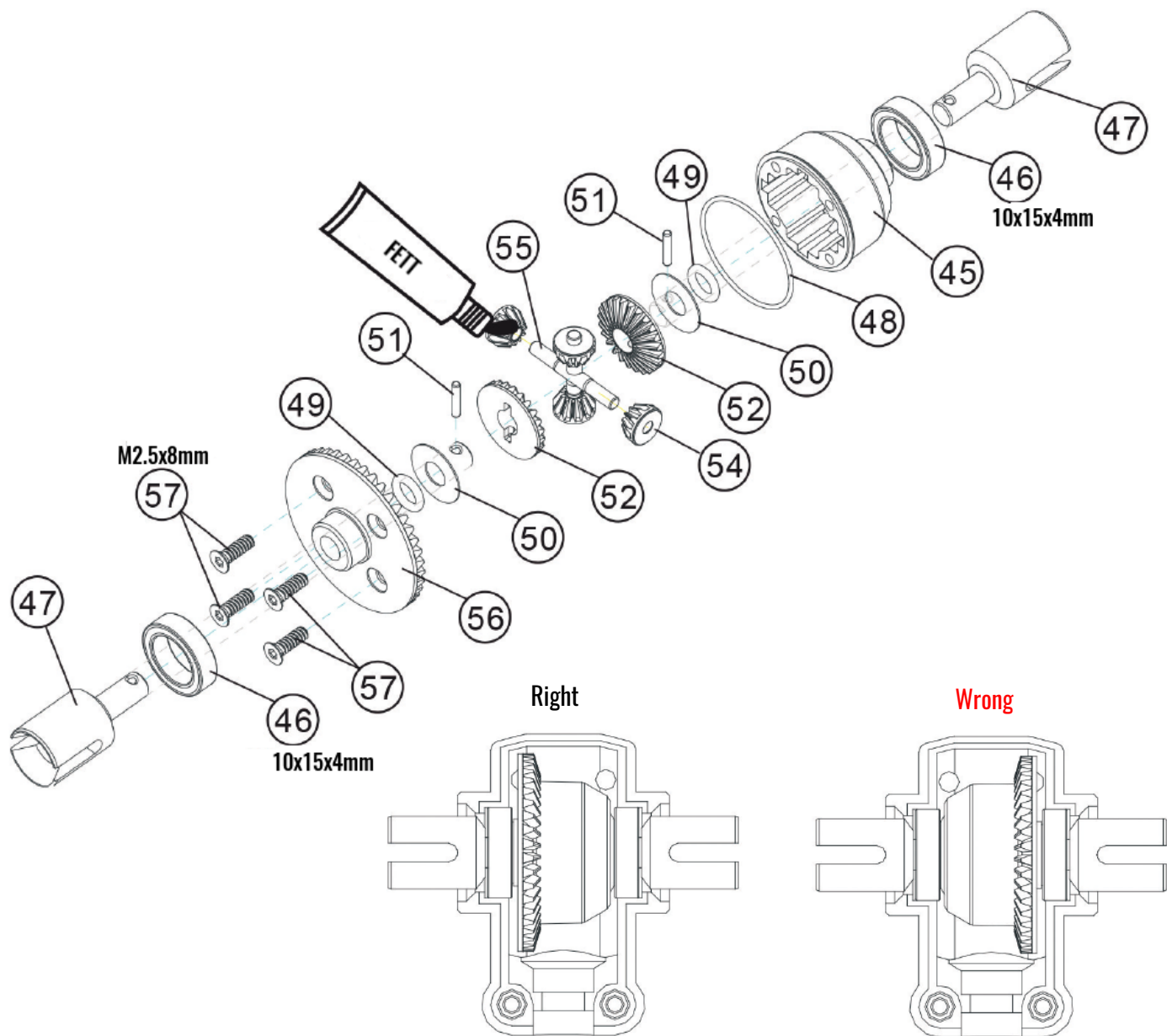
FAIL SAFE FUNCTION

You can set a fail-safe function for this vehicle. This is activated if the connection between sender and receiver should break off. Since the vehicle has a forward and a reverse gear, it is only possible to use the neutral position for the fail-safe function. In this case, the vehicle rolls out.

Turn on the transmitter, turn on the receiver. Leave the throttle in the neutral position and press the SW button on the receiver for about 2 seconds. The LED then flashes for 5 seconds. Release the SW button and switch off the receiver and transmitter.

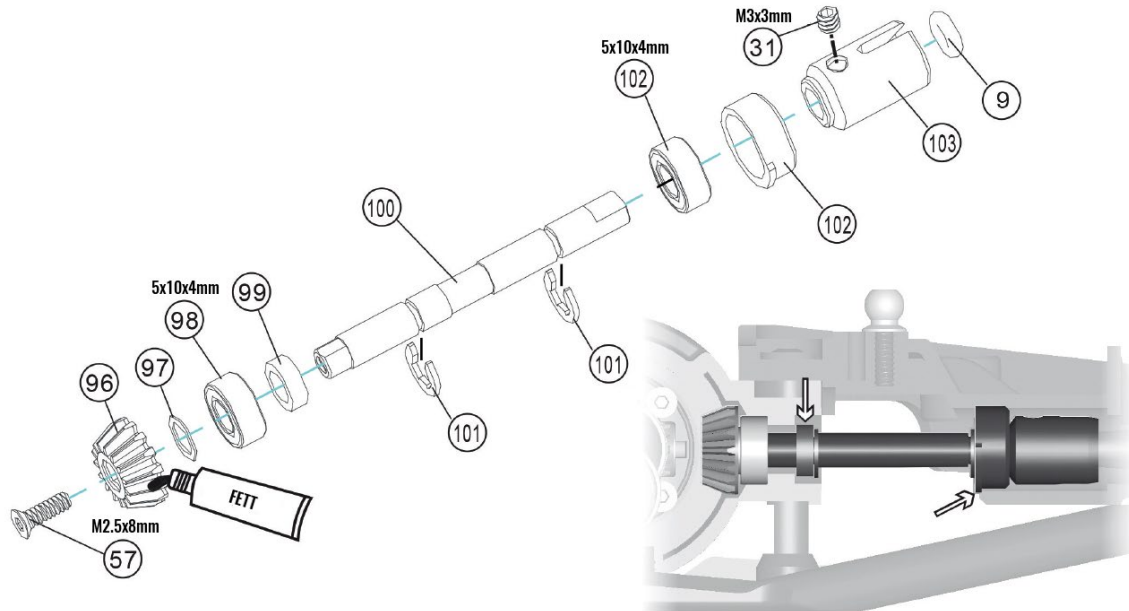
DIFFERENTIAL ASSEMBLY

ENGLISH

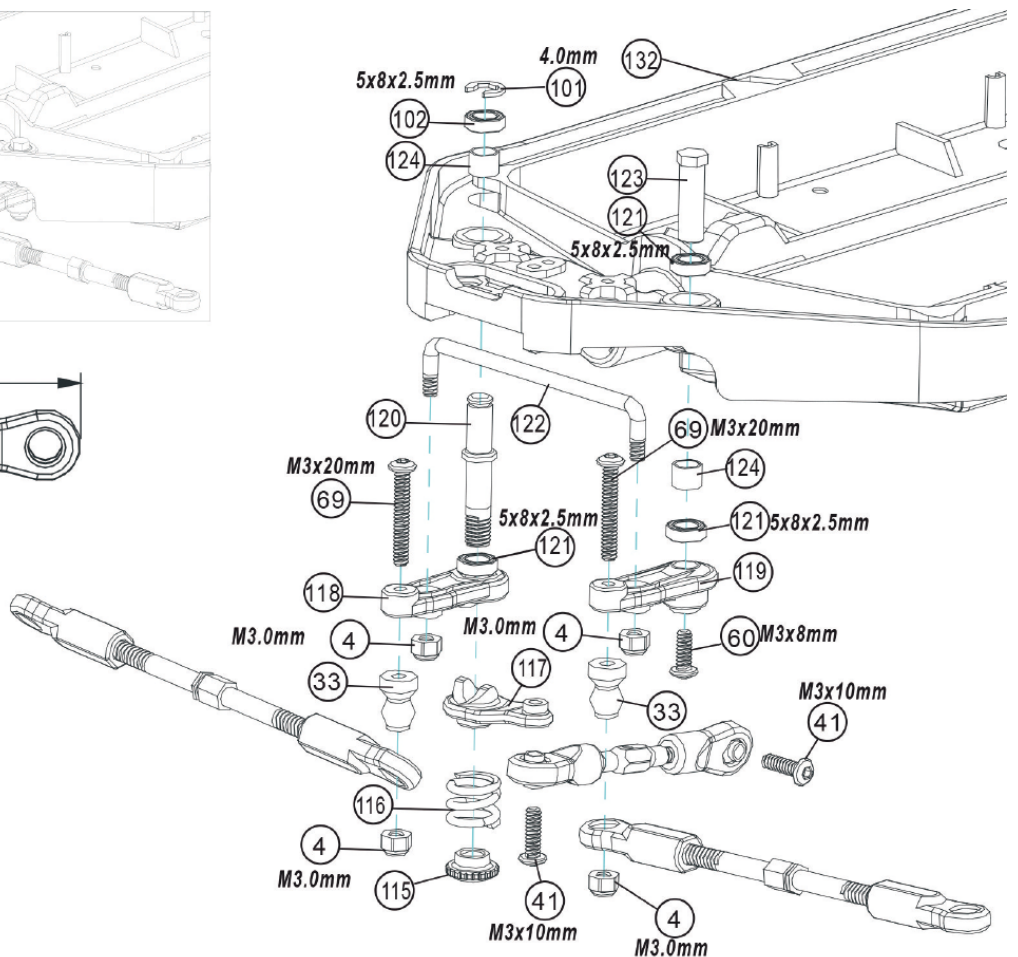
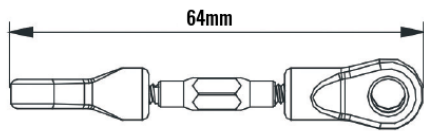
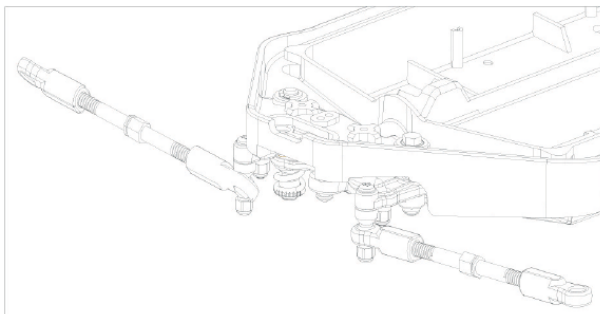


NOTE: Pay attention to the direction when installing the differential into the gear box.

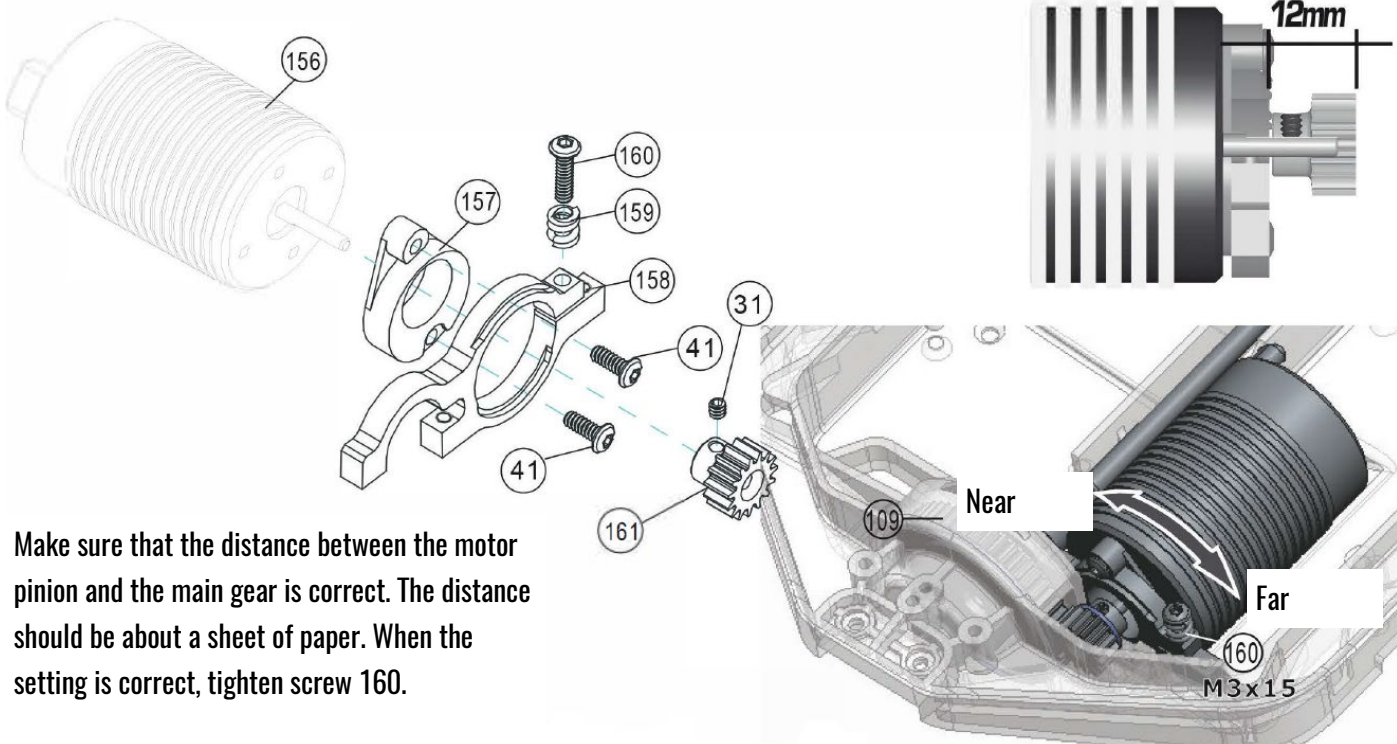
FRONT DRIVE SHAFT ASSEMBLY



STEERING ASSEMBLY

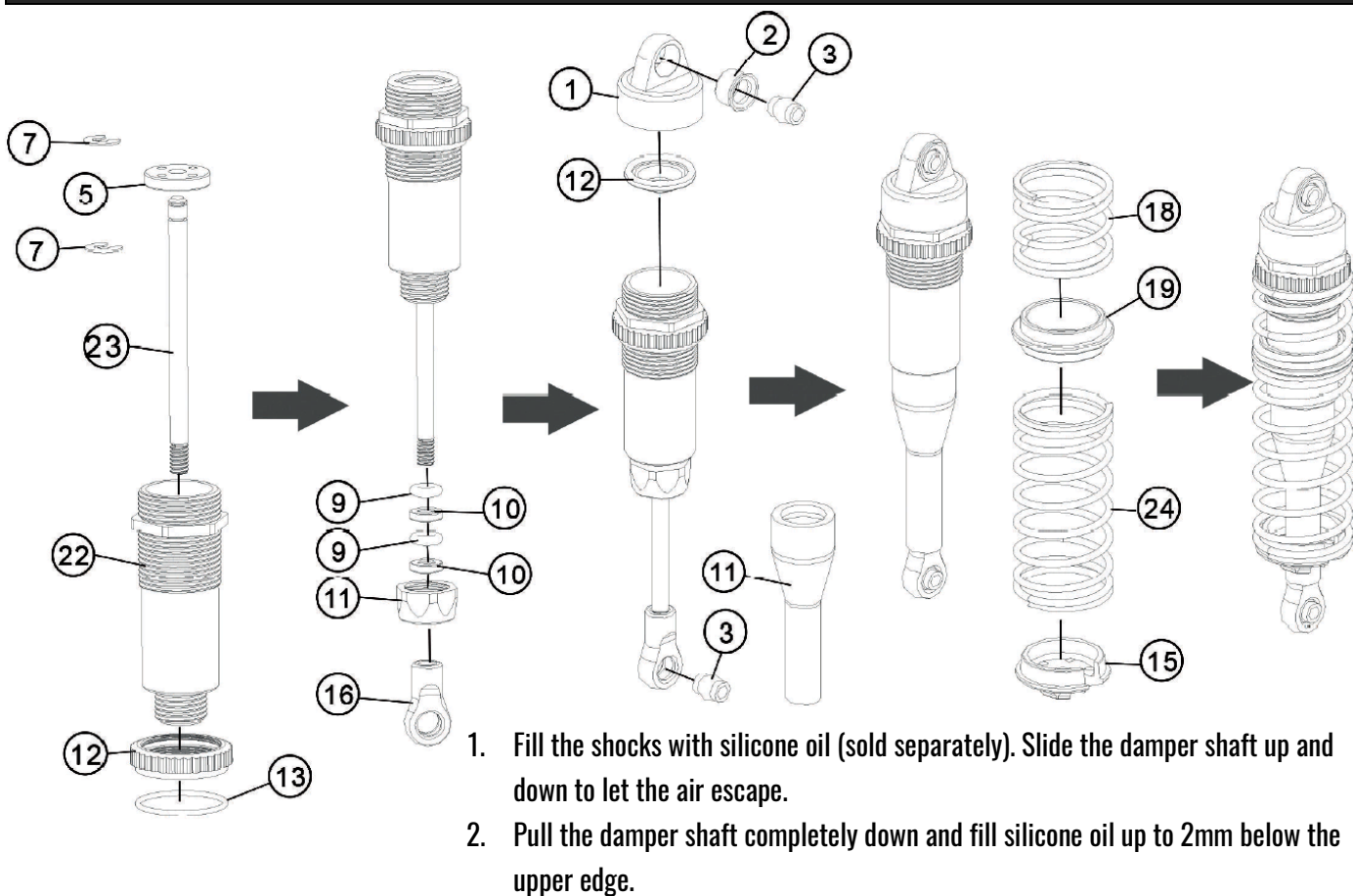


MOTOR MOUNT ASSEMBLY

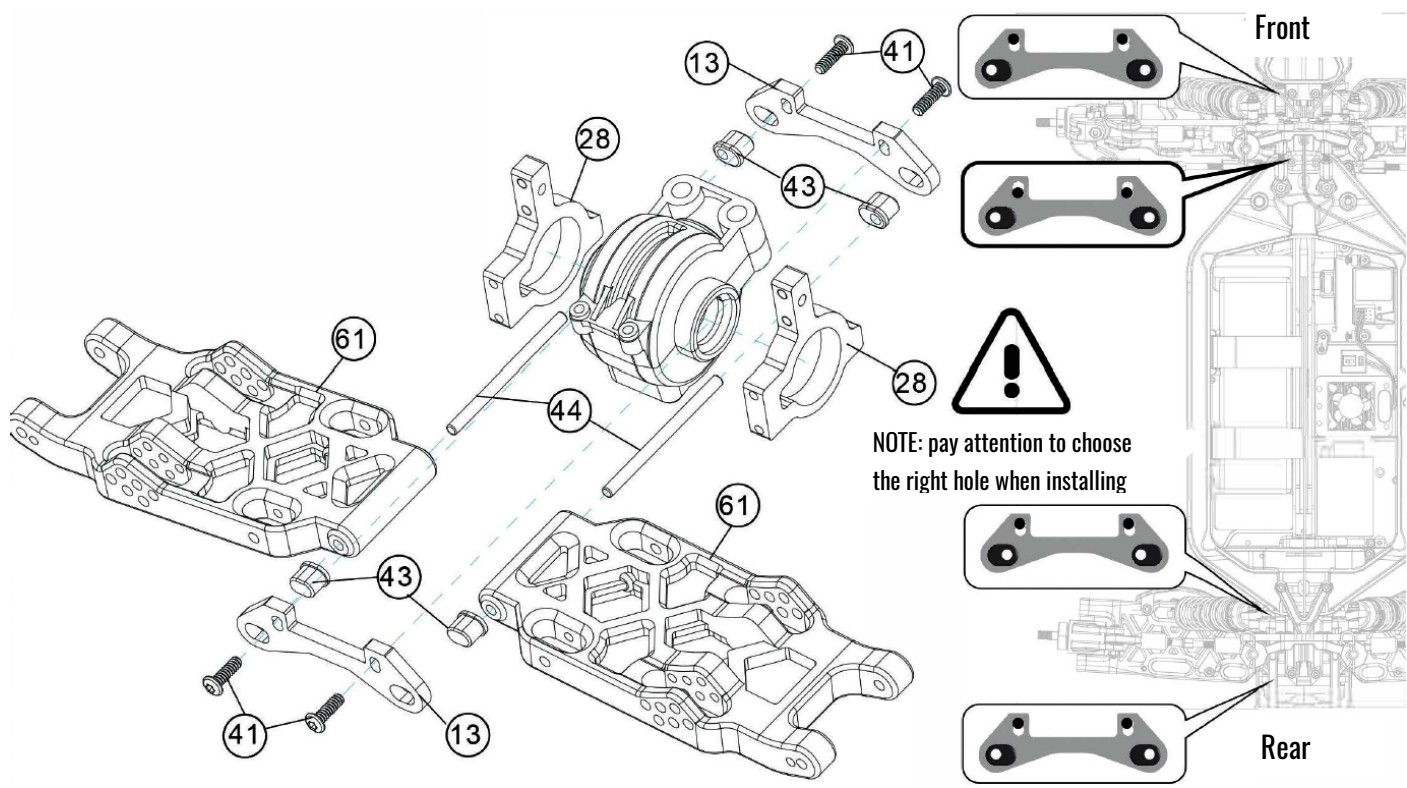


Make sure that the distance between the motor pinion and the main gear is correct. The distance should be about a sheet of paper. When the setting is correct, tighten screw 160.

SHOCK ASSEMBLY



SUSPENSION ARMS ASSEMBLY



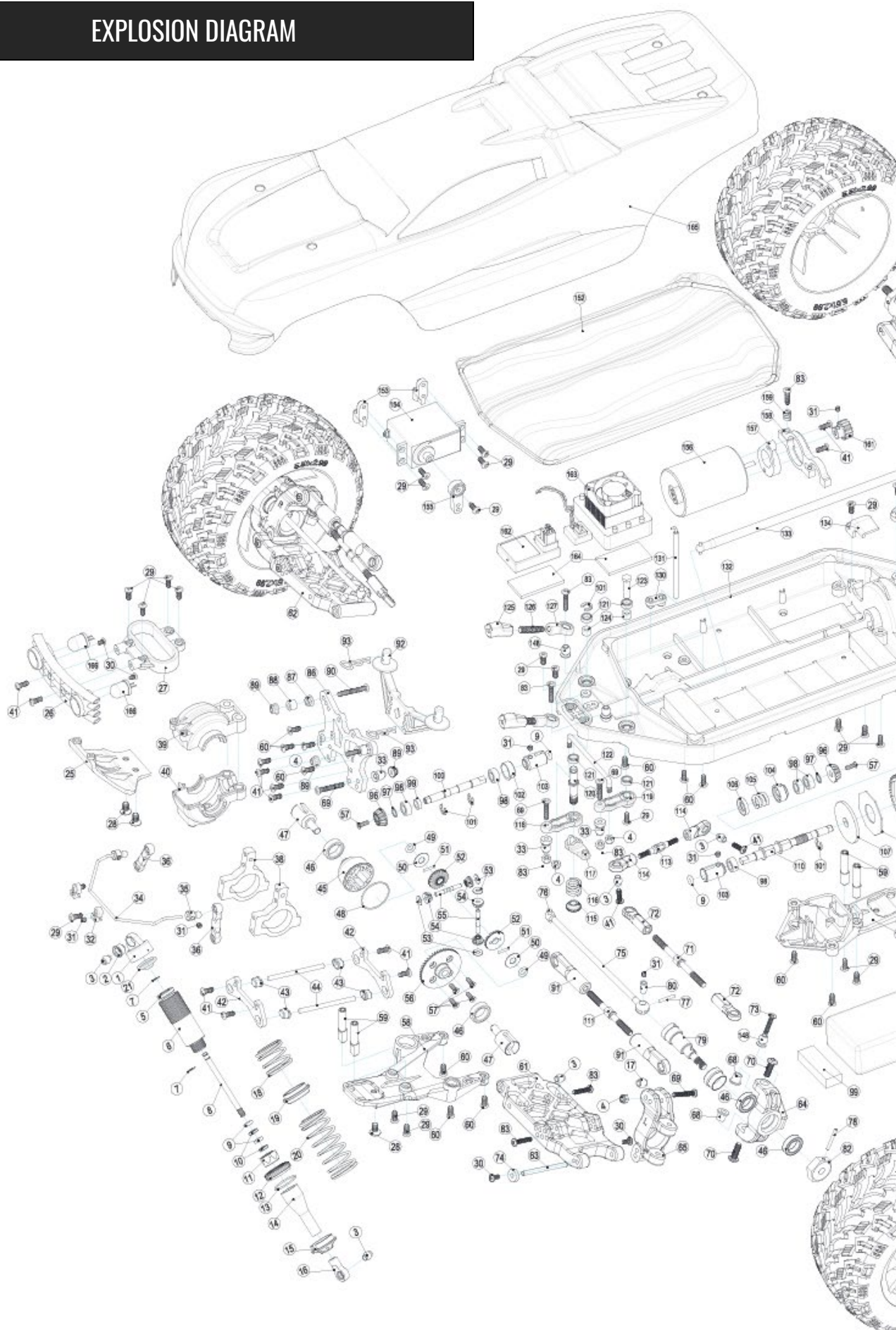
ENGLISH

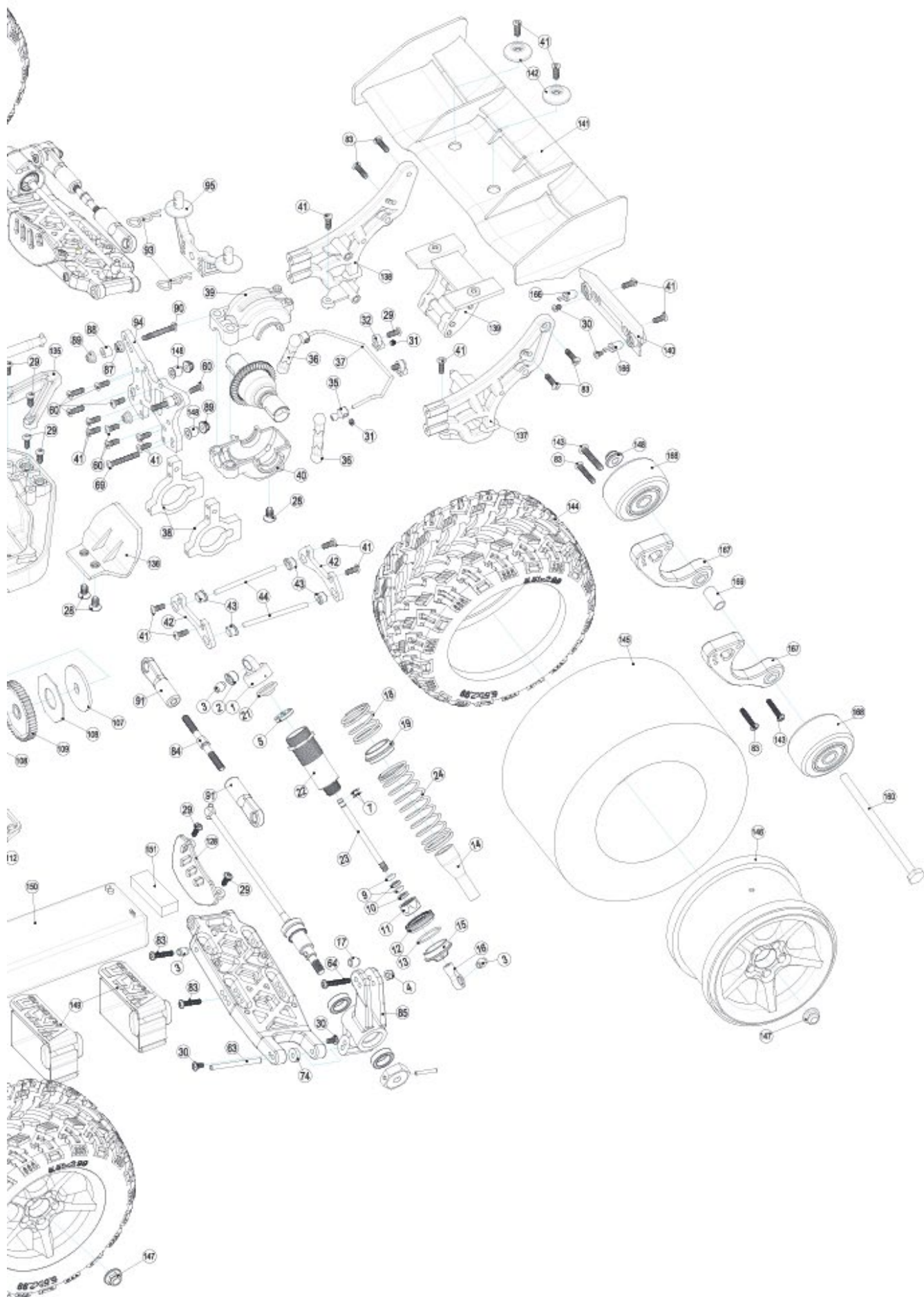
SPARE PARTS

You can find a spare parts and tuning parts list at amewi.com.

EXPLOSION DIAGRAM

ENGLISH





SPECIFICATIONS & SCOPE OF DELIVERY

ENGLISH

Length: 540mm

Wide: 290mm

High: 185mm

Wheelbase: 325mm

Ground Clearance: 50mm

Wheel diameter: 105mm

Wheel wide: 45mm

ESC: 120A waterproof

Car Raven 4x4 brushless

LiPo Battery 3S 11,1V 4000mAh

Transmitter 2,4GHz 4 CH

Charger: AM6+ 80W